

# Schoolondersteuningsprofiel

2023-2024



**CSG Jan Arentsz**  
te Alkmaar en Langedijk



## Inhoudsopgave

	Pagina
<b>Voorwoord</b>	<b>5</b>
<b>Hoofdstuk 1 Inleiding</b>	<b>6</b>
1.1 CSG Jan Arentsz	6
1.2 Passend onderwijs	6
1.2 Samenhang met andere documenten	6
<b>Hoofdstuk 2 De CSG Jan Arentsz</b>	<b>7</b>
2.1 Inleiding	7
2.2 Leerlingpopulatie	7
2.3 Ondersteuningsbehoeften	7
<b>Hoofdstuk 3 Visie, uitgangspunten en doelstellingen</b>	<b>9</b>
3.1 Inleiding	9
3.2 Visie Samenwerkingsverband Vo/Vso Noord-Kennemerland	9
3.3 Visie op onderwijs ondersteuning binnen de CSG Jan Arentsz	9
3.4 Belemmerende en positieve factoren	10
<b>Hoofdstuk 4 Toelating en plaatsing</b>	<b>11</b>
4.1 Inleiding	11
4.2 Route aanmelding leerlingen po-vo en vo-vo	11
4.3 Procedure toelating en plaatsing	11
4.4 Schema toelating en plaatsing	12
4.5 Signaleren ondersteuningsbehoeften	12
<b>Hoofdstuk 5 Planmatig handelen</b>	<b>13</b>
5.1 Inleiding handelingsgericht werken (HGW)	13
5.2 Werkwijze	14
5.3 Werken met het ontwikkelingsperspectief(plan) (OPP)	14
<b>Hoofdstuk 6 Ondersteuningsstructuur</b>	<b>15</b>
6.1 Inleiding	15
6.1.1 Basisondersteuning	16
6.1.2 Lichte ondersteuning	16
6.1.3 Extra ondersteuning	16
6.1.4 Intensieve ondersteuning	16
6.1.5 Praktijkonderwijs	16
6.1.6 Speciaal onderwijs	17
6.1.7 Cluster 1 en 2	17
6.2 De ondersteuningsstructuur in schema	17
6.3 Toelichting op de niveaus van ondersteuning	18
6.4 Overlegsituaties in het kader van de ondersteuning	18

6.4.1	Leerlingbespreking	18
6.4.2	Intern Ondersteuningsteam (IOT)	19
6.4.3	Ketenoverleg	19
6.4.4	Multidisciplinair Overleg (MDO)	19
6.4.5	Multidisciplinair Overleg Toewijzing (MDO-T)	20
6.5	Ondersteuningsroute binnen de school	20
6.6	Interne expertise in het kader van de ondersteuning	21
6.7	Externe relaties in het kader van de ondersteuning	22
6.8	Trainingen	22
6.9	Bijzondere ondersteuningsmogelijkheden van de school	23
6.10	Ondersteuningskaart	23
6.11	Doorlopende ondersteuningslijnen	23
<b>Hoofdstuk 7</b>	<b>Lichte ondersteuning</b>	<b>25</b>
7.1	Inleiding	25
7.2	Lichte ondersteuning	26
7.2.1	Determinatie leerlingen	26
7.2.2	Aanbod lichte ondersteuning	27
7.2.3	Registratie leerlingen	27
7.3	Bepaling opbrengsten	27
<b>Hoofdstuk 8</b>	<b>Extra ondersteuning en intensieve ondersteuning</b>	<b>28</b>
8.1	Inleiding	28
8.2	Loket Passend Onderwijs (Loket pao)	28
8.3	Bovenschoolse voorziening	28
8.4	Toewijzing extra ondersteuning	29
8.5	Arrangementen CSG Jan Arentsz	30
8.6	Intensieve ondersteuning	30
<b>Hoofdstuk 9</b>	<b>Leerlingvolgsysteem, dossiervorming en privacy</b>	<b>31</b>
9.1	Inleiding	31
9.2	Leerlingvolgsysteem	32
9.3	Dossiervorming	32
9.4	Privacy	32
<b>Hoofdstuk 10</b>	<b>Kwaliteit</b>	<b>34</b>
10.1	Basiskwaliteit	34
10.2	Interne kwaliteitszorg	34
<b>Hoofdstuk 11</b>	<b>Rol en positie van ouders<sup>1</sup></b>	<b>35</b>
11.1	Inleiding	35
11.2	Ouders en het OPP	36
11.3	Geschillen	36
<b>Hoofdstuk 12</b>	<b>Ambities, meerjarenplanning en jaarplan</b>	<b>37</b>
12.1	Inleiding	37
12.2	Ambities	37

---

<sup>1</sup> Lees steeds: ouder(s)/verzorger(s)



12.3	Meerjarenplanning ondersteuning	38
12.4	Jaarplan	39
<b>Hoofdstuk 13</b>	<b>Inzet van middelen</b>	
13.1	Doelmatige inzet van middelen	40
13.2	Inzet van middelen lichte ondersteuning	40
13.3	Inzet van middelen extra ondersteuning	40
<b>Hoofdstuk 14</b>	<b>Afsluiting</b>	<b>42</b>
<b>Bijlagen</b>		<b>43</b>
Bijlage 1	Overzicht van basis- en lichte ondersteuning reguliere vo-school	44
Bijlage 2	Overlegsituaties ondersteuning	48
Bijlage 3	Arrangement extra ondersteuning	51
Bijlage 4	Meerjarenplanning 2017-2019 Ondersteuning	52
Bijlage 5	Lijst met afkortingen	53

## Voorwoord

In het schoolondersteuningsprofiel, dat voor u ligt, kunt u lezen op welke wijze de ondersteuning georganiseerd is binnen de CSG Jan Arentsz te Alkmaar en Langedijk en hoe de school met externe organisaties en instellingen samenwerkt.

Dit schoolondersteuningsprofiel is opgesteld in een periode met veel onzekerheid over de effecten van de Wet op Passend Onderwijs.

Veel zaken, zoals het ondersteuningsplan van het Samenwerkingsverband Vo/Vso Noord-Kennemerland en de Jeugdzorg, zijn in beweging en ontwikkeling en de concrete uitwerking is nog niet altijd duidelijk.

De CSG Jan Arentsz probeert (pro)actief in te spelen op de veranderingen, zonder daarbij de vigerende visie op onderwijs en ondersteuning van de leerlingen - die zijn waarde bewezen heeft en bewijst - los te laten.

Dit nieuwe schoolondersteuningsprofiel is daarvan een eerste resultaat, waarbij duidelijk is dat de komende periode veel aanpassingen en toevoegingen zullen moeten worden gedaan.

Dit plan zal dan ook de komende jaren regelmatig worden geactualiseerd, waarbij tevens nieuwe ontwikkeldoelen zullen worden geformuleerd op basis van evaluatie van het jaarplan, dat in dit document aan de orde komt.

Dit plan beschrijft de bestaande situatie, de wenselijke situatie en ook de planningen om de gewenste situatie te bereiken. In dit plan staat de leerling centraal. Maar het plan sluit ook aan bij de eisen van de school en die van het Samenwerkingsverband Vo/Vso Noord-Kennemerland.

## Hoofdstuk 1 Inleiding

### 1.1 De CSG Jan Arentsz

Schoolbreed wordt onderwijs aangeboden van vmbo-beroeps tot en met gymnasiumonderwijs. De school heeft een vestiging in Alkmaar en in Langedijk. Elke vestiging heeft één of meer van deze afdelingen.

Daarnaast wordt nauw samengewerkt met het Van der Meij College, waarvan de sector Zorg en Welzijn onder de CSG Jan Arentsz valt. Het Van der Meij College is een vestiging in Alkmaar, waarin drie scholen samenwerken om gezamenlijk één top vmbo te realiseren. Het betreft:

- de Christelijke Scholengemeenschap Jan Arentsz (bovenbouw vmbo zorg en welzijn)
- het Stedelijk Dalton College Alkmaar (bovenbouw vmbo economie)
- de Openbare Scholengemeenschap Willem Blaeu (bovenbouw vmbo techniek)

### 1.2 Passend onderwijs

Passend onderwijs is de manier waarop onderwijs aan leerlingen, die extra ondersteuning nodig hebben, wordt georganiseerd. Deze ondersteuning is inhoudelijk geen vast gegeven: scholen zijn en blijven in ontwikkeling en de inhoud van de ondersteuning zal dan ook regelmatig worden aangepast. Op de scholen voor voortgezet onderwijs in Noord-Kennemerland wordt de ondersteuning onderscheiden in *basisondersteuning*, *lichte ondersteuning* en *extra ondersteuning*. Deze termen worden nader uitgewerkt in dit plan.

Het is de verantwoordelijkheid van de schoolbesturen en het samenwerkingsverband om passend onderwijs te bieden. De gemeenten zijn vanaf 1 januari 2015 verantwoordelijk voor het aanbieden van ondersteuning, hulp en zorg aan jeugdigen (en hun ouders) bij alle denkbare opgroei- en opvoedingsproblemen, psychische problemen en stoornissen.

Voor de organisatie van een dekkend aanbod aan onderwijs, ondersteuning en jeugdhulp is nauwe samenwerking tussen onderwijs en gemeente noodzakelijk en in het verlengde daarvan met de zorgaanbieders. Hierdoor liggen er unieke kansen voor versterking van integraal en interdisciplinair samenwerken, waarbij sprake is van wederzijdse beïnvloeding en toegevoegde waarde. Dit kan via onderwijszorgarrangementen (OZA's) bij scholen voor regulier en speciaal onderwijs of bij een bovenschoolse voorziening. De wetgeving rond passend onderwijs en de nieuwe Jeugdwet bieden kansen om de kwaliteit van de gezamenlijke inzet te vergroten en daarmee de kans op een succesvolle schoolloopbaan voor de leerling.

### 1.3 Samenhang met andere documenten

Het schoolondersteuningsprofiel is opgesteld binnen de kaders van het 'Ondersteuningsplan' van het Samenwerkingsverband Vo/Vso Noord-Kennemerland, waarin de school participeert. Dit ondersteuningsplan beschrijft een samenhangend geheel van ondersteuningsvoorzieningen voor leerlingen die extra ondersteuning nodig hebben en hierdoor een zo passend mogelijke onderwijsplaats krijgen. Ook de toedeling van (extra) middelen wordt hierin beschreven, alsmede de procedures voor plaatsing op vo- en vso-scholen, de beoogde resultaten van leerlingen die extra ondersteuning nodig hebben en de wijze waarop ouders worden geïnformeerd en - indien nodig - worden ondersteund.

Het schoolondersteuningsprofiel vormt verder een geheel met het schoolplan, de schoolgids en de website van de school.

## Hoofdstuk 2 De CSG Jan Arentsz

### 2.1 Inleiding

De CSG Jan Arentsz heeft de ambitie om uit te blinken op schoolklimaat (onderwijskenmerken en onderwijskwaliteit zijn op normaal niveau). In een warm en duidelijk schoolklimaat kunnen de leerlingen zich op vele terreinen ontwikkelen (sociaal, emotioneel, creatief, sportief), zodat zij een positief zelfbeeld ontwikkelen en goede resultaten behalen. Ook bevordert de school een actieve, zelfstandige en zelfverantwoordelijke studiehouding.

De school mikt niet alleen op (meetbare) leeropbrengsten, maar ook op de minder makkelijk meetbare resultaten, doelen op het gebied van persoonsvorming en gemeenschapsvorming, zoals het leren samenwerken, het respect hebben voor een ander en het je veilig voelen en gekend weten binnen de scholengemeenschap.

Concreter betekent dit dat er voortdurend wordt gewerkt aan een haalbaar en gedegen programma waarin ruimte is voor uitdagingen, dat er steeds aandacht is voor nieuwe didactische werkvormen en dat de ouders en leerlingen betrokken worden bij de schoolontwikkeling: samen met hen wordt gewerkt aan een veilige omgeving.

Het Jan Arentsz is een betrokken en betrouwbare school. Betrokken en betrouwbaar zijn twee van de in totaal vijf kernwaarden (de zogenaamde 5 B's) die de medewerkers van de school heel erg de moeite waard vinden.

Betrokken, betrouwbaar, binden, boeien en bewegen!

Deze 5 B's helpen om ervoor te zorgen dat de school trouw blijft aan wat in het verleden is opgebouwd. Maar ze helpen ook bij het vormgeven van een nog betere school. Kernwaarden hebben immers alleen waarde als ze vertaald worden in wat we 'goed gedrag' vinden in situaties in de dagelijkse praktijk. De school kenmerkt zich door zijn open christelijke identiteit, waarin wordt uitgegaan van vertrouwen in elkaar en in elkaars mogelijkheden en talenten.

### 2.2 Leerlingpopulatie

Naast een reguliere schoolbevolking herbergt de CSG Jan Arentsz, locatie Mandenmakerstraat, een groep nieuwkomers. Deze groep bestaat uit leerlingen die gevlucht zijn uit het Midden-Oosten en uit Afrika.

Daarnaast dienen zich leerlingen aan die uit andere landen komen en die vanwege sociaaleconomische redenen naar Nederland zijn gekomen.

Deze leerlingen beschikken meestal over een redelijk leervermogen en zijn grotendeels gealfabetiseerd. Door de snelle doorstroom moet er binnen het programma-aanbod een antwoord gevonden worden op deze grote spreiding in kennis en verblijfsduur. Dit antwoord wordt in een aparte notitie vormgegeven.

### 2.3 Ondersteuningsbehoeften

Door het aanbod van een groot aantal leerlingen met een brede spreiding in de hulpvraag, moet de CSG Jan Arentsz vooral inspelen op de volgende problematiek:



- *Dyslexie:* er is een groot aantal dyslectische leerlingen binnen de CSG Jan Arentsz. Binnen het vmbo worden nieuwe mogelijkheden ontwikkeld om deze leerlingen beter te kunnen ondersteunen. Deze mogelijkheden zullen naar alle vestigingen worden uitgerold.
- *Leerlingen met een matige ontwikkeling van de schoolse vaardigheden*  
Deze groep leerlingen heeft vaak moeite met het plannen en organiseren van schoolwerk en met het aanvaarden van de autoriteit van de docent.
- *Leerlingen met een zeer wisselend beeld op de schoolvorderingen en een relatief hoog basis-schooladvies.*  
Deze leerlingen lijken op het geadviseerde niveau niet goed te functioneren en dreigen daarvoor af te stromen.
- *Leerlingen met externaliserende gedragsproblematiek*  
Deze leerlingen hebben te weinig controle over de emoties en richten hun problemen op hun omgeving. Vaak hebben deze leerlingen conflicten met andere mensen.
- *Leerlingen met internaliserende gedragsproblematiek*  
Deze leerlingen hebben moeite met het uiten van emoties. Problemen worden naar binnen gericht. Vaak hebben deze leerlingen ook moeite in de omgang met andere leerlingen.
- *Leerlingen met andere problematiek dan eerder genoemd*  
Een aantal leerlingen valt niet binnen de eerder omschreven categorieën. Afhankelijk van de problematiek kan er binnen de school ondersteuning worden geboden of wordt dit door een externe partij gedaan.

## Hoofdstuk 3 Visie, uitgangspunten en doelstellingen

### 3.1 Inleiding

In dit hoofdstuk wordt ingegaan op de visie op ondersteuning binnen het Samenwerkingsverband Vo/Vso Noord-Kennemerland en de schoolspecifieke benadering daarvan. Tevens worden de uitgangspunten en doelstellingen van de school verwoord en wordt aangegeven welke factoren van invloed kunnen zijn, zowel in positieve als negatieve zin, op het ondersteuningsbeleid.

### 3.2 Visie Samenwerkingsverband Vo/Vso Noord-Kennemerland

Passend onderwijs betekent dat elke leerling het onderwijs en de ondersteuning krijgt waar hij of zij recht op heeft. Belangrijke vragen zijn dan: wat heeft een leerling nodig, wie zijn daarbij betrokken en hoe organiseert de school dit? Het samenwerkingsverband faciliteert dit, coördineert en houdt toezicht.

Het samenwerkingsverband hanteert de volgende uitgangspunten:

- De basis is goed onderwijs en met een speciale invulling waar nodig.
- Planmatig werken aan kwaliteitsverbetering.
- Een integrale en handelingsgerichte werkwijze.
- Samenwerking met de partners uit de jeugdhulp, gericht op: één kind-één gezin-één plan.
- Sterke positionering van de ouders.
- Maximale inzet om te voorkomen dat leerlingen thuis komen te zitten.

### 3.3 Visie op onderwijs en ondersteuning binnen de CSG Jan Arentsz

Het Jan Arentsz wordt in de regio herkend als een school met een warm en duidelijk schoolklimaat, met vestigingen die met een duidelijk herkenbaar pedagogisch concept werken en met docententeams die het laten leren van de leerlingen centraal stellen.

Het onderwijs richt zich op kwalificatie, socialisatie en persoonsvorming. Het bieden van extra ondersteuning hoort hier op een natuurlijke wijze bij.

De ondersteuning heeft zowel een preventief karakter als een curatief accent, de docent heeft een duidelijke signaleringsfunctie. De mentor heeft een duidelijke begeleidingstaak en is de spil voor de ondersteuning van de leerling en de groep. Er is sprake van gedeelde verantwoordelijkheid: ouders, leerlingen en school moeten in vertrouwen kunnen samenwerken. Waar nodig vraagt de school externe deskundigen mee te denken. Op de achtergrond ligt wel steeds de vraag waar de ondersteuningsgrens van de school ligt.

Kenmerkende elementen zijn verder:

- De visie geeft richting aan de dagelijkse praktijk. De school koppelt wetenschappelijke inzichten aan deze praktijk.
- Alleen voor waar dat nodig is, zijn er procedures. Voor het overige vertrouwt de school op de professionaliteit van de medewerkers.
- De school is koersvast, dat wil zeggen dat externe druk de school niet uit de koers haalt.
- De vestigingen hebben een eigen profiel, passend binnen het grotere geheel van het Jan Arentsz.

### 3.4 Bevorderende en belemmerende factoren

Er is een toename van leerlingen met een ondersteuningsbehoefte, waardoor het leren in de klas onder druk komt te staan. De school investeert al jarenlang in de leerlingbegeleiding en heeft al vóór het Passend Onderwijs ervaring opgedaan met de ondersteuning van leerlingen met een specifieke ondersteuningsvraag.

Dat neemt niet weg dat de grote zorg vooral ligt bij de leerlingen met ‘gestapelde problematiek’. Soms lukt het de school niet om de leerling binnen school de juiste ondersteuning te bieden. Met het samenwerkingsverband wordt dan naar een passende onderwijsplek gezocht.

## Hoofdstuk 4 Aanmelding, toelating en plaatsing

### 4.1 Inleiding

De school beschikt over een beleidsnotitie met betrekking tot aanmelding en toelating.

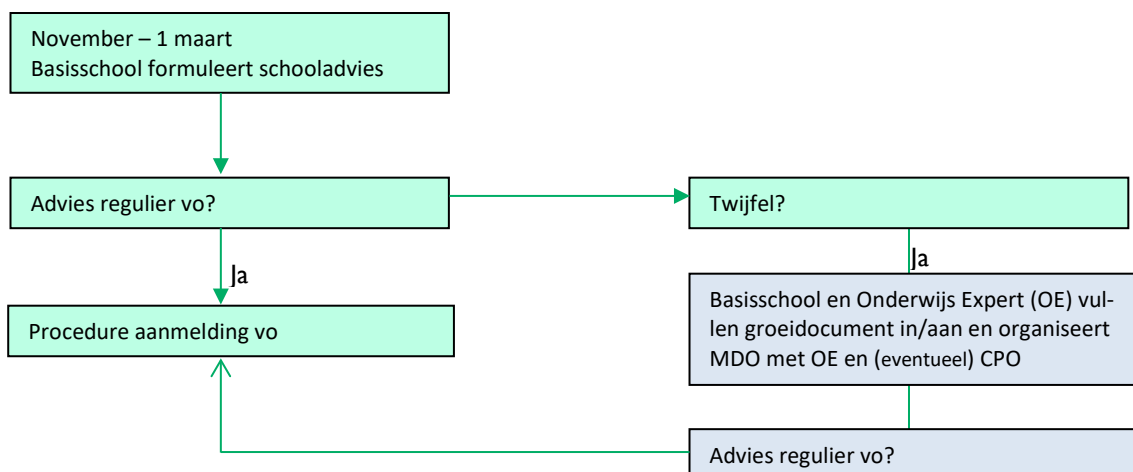
De school wil ook leerlingen, die extra aandacht en ondersteuning behoeven, een kans op een succesvolle onderwijsloopbaan bieden en heeft extra voorzieningen getroffen om dat te faciliteren. Die voorzieningen zijn omschreven in het zogenaamde schoolondersteuningsprofiel. (zie de website van de school)

Voor informatie betreffende toelating en plaatsing wordt verwezen naar bovengenoemde notitie. Deze is te vinden op de website van de school.

### 4.2 Route aanmelding leerlingen po-vo en vo-vo

Als de leerling in groep 8 zit speelt het volgende schema:

*Route aanmelding leerlingen groep 8 po/sbo/so naar vo/vso*



De ervaring leert dat contacten met leerlingen in groep 7 in sommige gevallen ook effectief kan zijn in het kader van de ondersteuning.

### 4.3 Procedure toelating en plaatsing

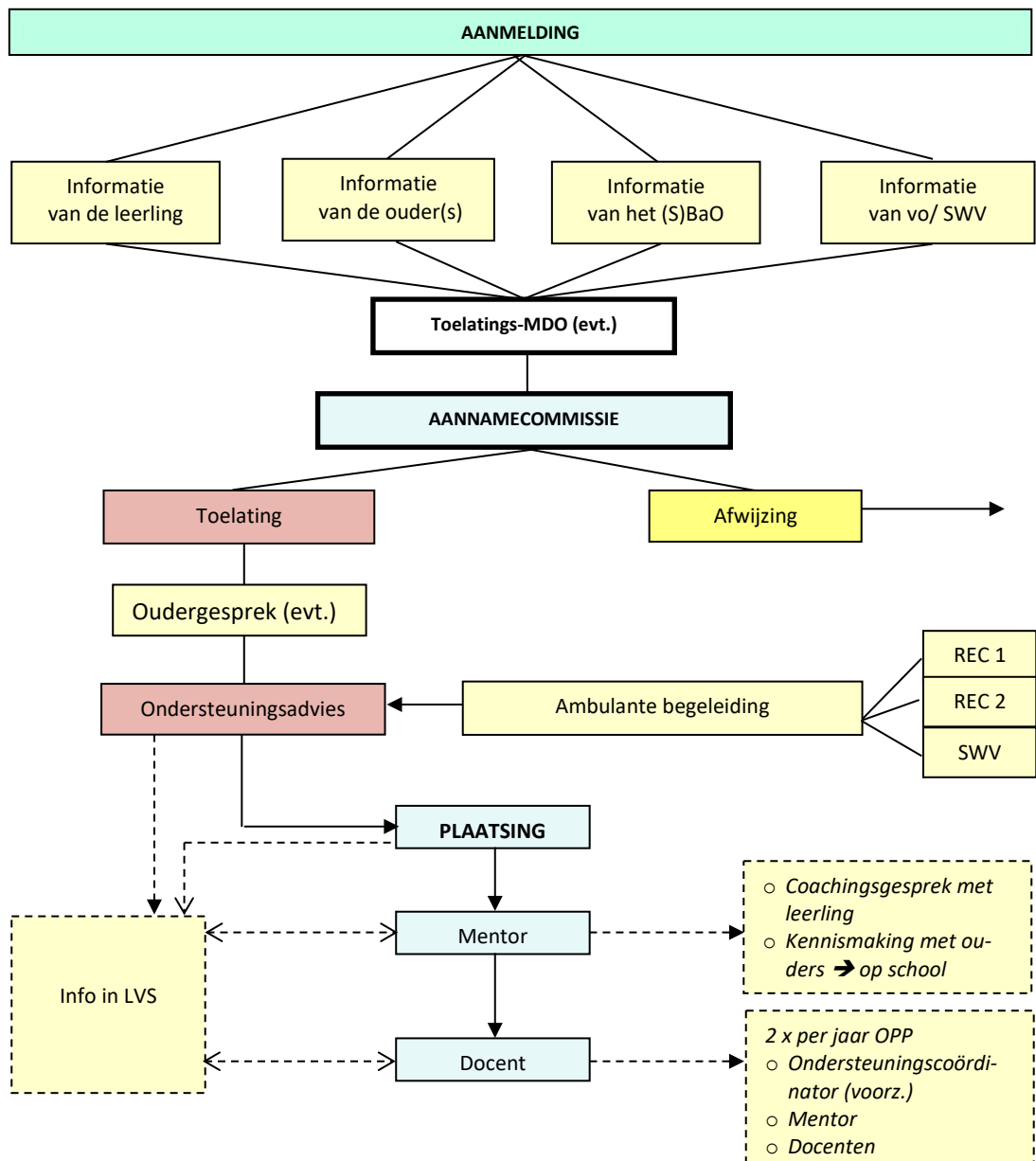
Voorwaarde voor toelating tot de CSG Jan Arentsz is: een schooladvies vmbo, havo of vwo.

Het schooladvies is gebaseerd op advies van de leerkracht. Er vindt voor elke leerling uit het primair onderwijs een warme overdracht plaats.

Bij zij-instroom is het afhankelijk van de ondersteuningsbehoefte van de leerling of er een warme overdracht plaats vindt.

Er kan in deze fase ook een MDO worden georganiseerd om in kaart te brengen of de school de ondersteuning kan bieden die de leerling nodig heeft.

#### 4.4 Schema toelating en plaatsing



#### 4.5 Signaleren ondersteuningsbehoeften

Aan het begin van elk schooljaar wordt er per klas een beknopt overzicht gemaakt van de leerachterstanden, bijzonderheden en de sociaal-emotionele problematiek van de nieuwe leerlingen gemaakt. Dit overzicht (signaalkaart) is beschikbaar voor mentoren, teamleiders/ leerjaarcoördinatoren en betrokken docenten en medewerkers van het ondersteuningsteam. Naast het beknopte overzicht wordt ook globaal aangegeven op welk niveau van begeleiding de ondersteuning plaats zal vinden.

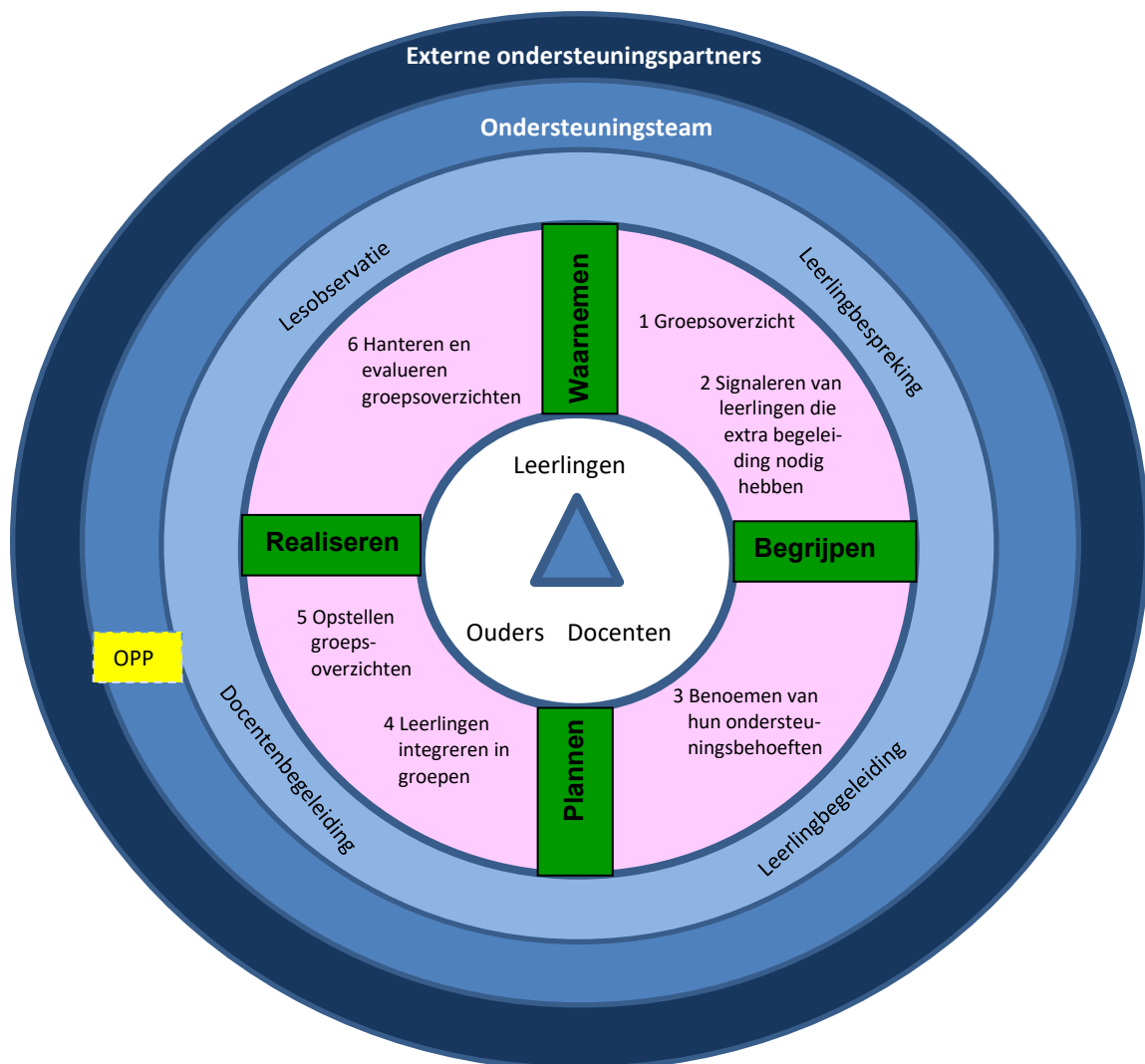
De mentoren spelen een belangrijke rol in de ondersteuning. Zij vormen voor de leerlingen en hun ouders de ingang tot ondersteuning. Daarin spelen leerlingbesprekingen, het interne ondersteuningsteam, het externe ondersteuningsteam, oudergesprekken, OPP's en verschillende testen en toetsen een rol.

## Hoofdstuk 5 Planmatig handelen

### 5.1 Inleiding handelingsgericht werken (HGW)

Het doel van handelingsgericht werken (HGW) is het verbeteren van de kwaliteit van het onderwijs en de leerlingbegeleiding. HGW wordt beschouwd als een belangrijke werkwijze om Passend Onderwijs te realiseren, de onderwijszorg te verbeteren en opbrengstgericht te werken. Het is een werkwijze waarbij onderwijsprofessionals (mentoren, docenten, ondersteuningscoördinatoren en leidinggevendenden) samen met de externe partners, handelen volgens zeven samenhangende uitgangspunten. Op de CSG Jan Arentsz wordt op de volgende wijze invulling gegeven aan HGW:

1. De werkwijze is doelgericht..
2. Het gaat om afstemming en wisselwerking: de driehoek leerling-ouders-school ius cruciaal.
3. Onderwijsbehoeften van leerlingen staan centraal.
4. Docenten en mentoren maken het verschil.
5. Positieve aspecten zijn van groot belang.
6. Betrokkenen werken constructief samen.
7. De werkwijze is systematisch en transparant.



De zeven uitgangspunten vormen de visie van handelingsgericht werken. Deze uitgangspunten zijn geconcretiseerd in een onderwijs- en ondersteuningsroute, de HGW-cyclus. Hierin staan de werkwijze en afspraken beschreven: wie doet wat, wanneer, hoe en waarom? Deze cyclus ondersteunt docenten bij het omgaan met verschillen in de klas.

Voor leerlingen die extra ondersteuning nodig hebben (de cirkel om de HGW-cyclus) is er extra interne ondersteuning. De buitenste twee cirkels beschrijven de mogelijke begeleiding van leerlingen door het ondersteuningsteam of de externe ondersteuningspartners.

## 5.2 Werkwijze

De volgende stappen zijn actueel:

*Stap 1* Verzamelen van leerling-gegevens in een klassenoverzicht

*Stap 2* Evalueren van het vorige klassen-/groepsplan en signaleren van leerlingen die extra ondersteuning nodig hebben

*Stap 3* Analyseren van de gegevens en benoemen van onderwijsbehoeften voor die leerlingen die extra ondersteuning nodig hebben

*Stap 4* Clusteren van leerlingen met vergelijkbare onderwijsbehoeften

*Stap 5* Opstellen van een klassenplan

*Stap 6* Uitvoeren van het klassenplan

## 5.3 Werken met het ontwikkelingsperspectief(plan) (OPP)

In het reguliere voortgezet onderwijs dienen scholen een zogeheten ‘ontwikkelingsperspectiefplan’ op te stellen voor leerlingen die *extra* ondersteuning nodig hebben. Dat geldt niet voor basis- en lichte ondersteuning (zie hoofdstuk 6 en 7).

Het ontwikkelingsperspectiefplan (OPP) wordt opgesteld voor leerlingen met een uitgebreidere ondersteuningsbehoefte. Voor het OPP is op de locaties een vast format beschikbaar. Het plan wordt opgesteld door een medewerker van het interne ondersteuningsteam met ondersteuning van de mentor. Het wordt periodiek bijgesteld. De aanzet hiertoe wordt gegeven vanuit de verzamelde gegevens na de aanmelding.

Het kan ook zijn dat er andere actieplannen/handelingsplannen ingezet worden voor leerlingen, met name in het geval van basis- en lichte ondersteuning. Deze plannen hebben meer het karakter van het plannen van acties en afspreken van evaluatiemomenten. Ze zijn eenvoudiger dan een OPP dat met een vast format werkt.

## Hoofdstuk 6 Ondersteuningsstructuur

### 6.1 Inleiding

Binnen het samenwerkingsverband worden de volgende ondersteuningsniveaus onderscheiden:

- *Basisondersteuning* (niveau 1 en 2), die voor alle leerlingen geldt (hierover zijn in Noord-Kennemerland tussen scholen afspraken gemaakt).
- *Lichte ondersteuning*: deze ondersteuning gaat iets verder maar is bedoeld voor een geselecteerde groep leerlingen.
- *Extra ondersteuning*: dit betreft de vormen van ondersteuning die verder gaan dan de basisondersteuning. Extra ondersteuning kan licht en kortdurend van aard zijn (niveau 2), maar ook zwaar en langdurig en plaatsvinden binnen (niveau 3) of buiten de school (niveau 4).
- *Intensieve ondersteuning*: voor leerlingen met complexe vragen op meerdere leefgebieden.

Hiernaast kent het samenwerkingsverband nog de volgende soorten scholen, elk met een eigen specifiek ondersteuningsaanbod:

- *Praktijkonderwijs*: regulier vo met vooral leren door doen en toeleiding naar arbeid.
- *Voortgezet speciaal onderwijs*: voor leerlingen met gedrags- of psychische problemen en/of lichamelijke en/of verstandelijke beperkingen.
- *Cluster 1 en 2*: ondersteuning voor blinde en slechtziende leerlingen en voor dove en slechthorende leerlingen.

Deze ondersteuningsniveaus en scholen worden hieronder nader beschreven. Hoofdstuk 6 beperkt zich verder tot de basisondersteuning. De lichte ondersteuning wordt beschreven in hoofdstuk 7, de extra en intensieve ondersteuning in hoofdstuk 8.

#### 6.1.1 Basisondersteuning

Onder basisondersteuning verstaan we de ondersteuning die op elke school binnen het samenwerkingsverband beschikbaar is. Scholen zijn verantwoordelijk voor het bieden van een passende plek voor leerlingen die worden aangemeld, de zogenoemde zorgplicht. Het vertrekpunt op iedere school is kwalitatief goed onderwijs. Bij een sterke basis hoort ook een aanbod aan onderwijs en ondersteuning dat voldoende dekkend, passend en toegankelijk is.

Om het niveau van de basisondersteuning voor de scholen onderling af te spreken, is samen met de scholen en de besturen een 'standaard' voor de basisondersteuning ontwikkeld. De standaard is beschreven in het ondersteuningsplan van het samenwerkingsverband. Vanuit deze standaard is een checklist voor basis- (en lichte) ondersteuning ontwikkeld: zie bijlage 1.

Basisondersteuning kenmerkt zich door het nauwgezet volgen van de ontwikkeling van de leerlingen en een intensief intern overleg daarover. Basisondersteuning is geen vast gegeven: scholen zijn en blijven in ontwikkeling en de inhoud van de basisondersteuning zal dan ook regelmatig worden aangepast. Voor alle scholen geldt dat het onderwijs wordt zoveel mogelijk wordt afgestemd op de onderwijs- en ontwikkelingsbehoeften van de leerling en waar nodig wordt extra tijd en aandacht aan de individuele leerling geschonken. Indien nodig biedt de school ondersteuning en hulpmaterialen en onderhoudt zij - waar nodig - actief werkrelaties met externe deskundigen.



De scholen ontwikkelen zich daarbij voortdurend en besteden veel aandacht aan de professionalisering van de medewerkers.

#### **6.1.2 Lichte ondersteuning**

Lichte ondersteuning is ondersteuning aan een geselecteerde groep vmbo-leerlingen. De lichte ondersteuning maakt deel uit van de basisondersteuning, hetgeen inhoudt dat voor leerlingen met lichte ondersteuning geen ontwikkelingsperspectief (OPP) opgesteld hoeft te worden. Er wordt wel gevraagd om de lichte ondersteuning aan leerlingen te registreren. De lichte ondersteuning kan zowel op maat (per individu) als groepsgericht zijn.

De school bepaalt zelf op basis van onderwijs- en ondersteuningsbehoeften hoe en voor welke leerling zij lichte ondersteuning inzet. De lichte ondersteuning is in de checklist ondersteuning (bijlage 1) gemarkeerd met een asterisk.

#### **6.1.3 Extra ondersteuning**

Indien de basisondersteuning niet toereikend is, dan geldt de extra ondersteuning. De school dient vanuit zijn professionele verantwoordelijkheid, een ontwikkelingsperspectief (OPP) voor de leerling op te stellen. In het OPP staat beschreven welke onderwijsdoelen de leerling verwacht wordt te kunnen halen en wat nodig is om deze doelen te bereiken.

Een voorlopig ontwikkelingsperspectief wordt uiterlijk opgesteld binnen zes weken na de start van het schooljaar of na vaststelling van extra ondersteuningsbehoefte tijdens het schooljaar, altijd in samenspraak met ouders. Deze extra ondersteuning wordt (in eerste instantie) gegeven vanuit de reguliere school vanuit de OOM-voorziening en kent verschillende vormen. Daarnaast zijn er afspraken over symbiose tussen het voortgezet speciaal onderwijs en een reguliere school.

#### **6.1.4 Intensieve ondersteuning**

Intensieve ondersteuning is ondersteuning voor leerlingen, bij wie sprake is van complexe vragen op meerdere leefgebieden die ook intensieve onderbouwde interventies vereisen, vastgesteld in een multidisciplinair team. De intensieve ondersteuning is gericht op leerlingen voor wie de basis en extra ondersteuning niet voldoende is en van wie verwacht wordt dat zij met intensieve ondersteuning een diploma in het regulier onderwijs kunnen behalen.

#### **6.1.5 Praktijkonderwijs**

Binnen het samenwerkingsverband vo/vso Noord-Kennemerland wordt praktijkonderwijs aangeboden in Alkmaar (De Viaan) en Heerhugowaard (Focus).

Het praktijkonderwijs is een reguliere vorm van voortgezet onderwijs voor leerlingen van 12 tot 18 jaar die hiervoor een toelaatbaarheidsverklaring hebben van het samenwerkingsverband vo/vso Noord-Kennemerland.

Doel van het praktijkonderwijs is om leerlingen naar arbeid toe te leiden door het ontwikkelen van competenties die nodig zijn om zo zelfstandig mogelijk te kunnen werken. In het praktijkonderwijs leren leerlingen door praktijkervaringen op te doen (leren door doen). De meeste theorie wordt gekoppeld aan praktische opdrachten en stages.

Binnen het praktijkonderwijs leren kinderen ook vaardigheden die de zelfredzaamheid vergroten. Bijvoorbeeld sociale vaardigheden, koken, het bijhouden van een huishouden en invulling geven aan vrije tijd. Leerlingen in het praktijkonderwijs hebben een eigen leerroute. Deze leerroute komt in nauw overleg met de leerling en de ouders tot stand.

### 6.1.6 Speciaal onderwijs

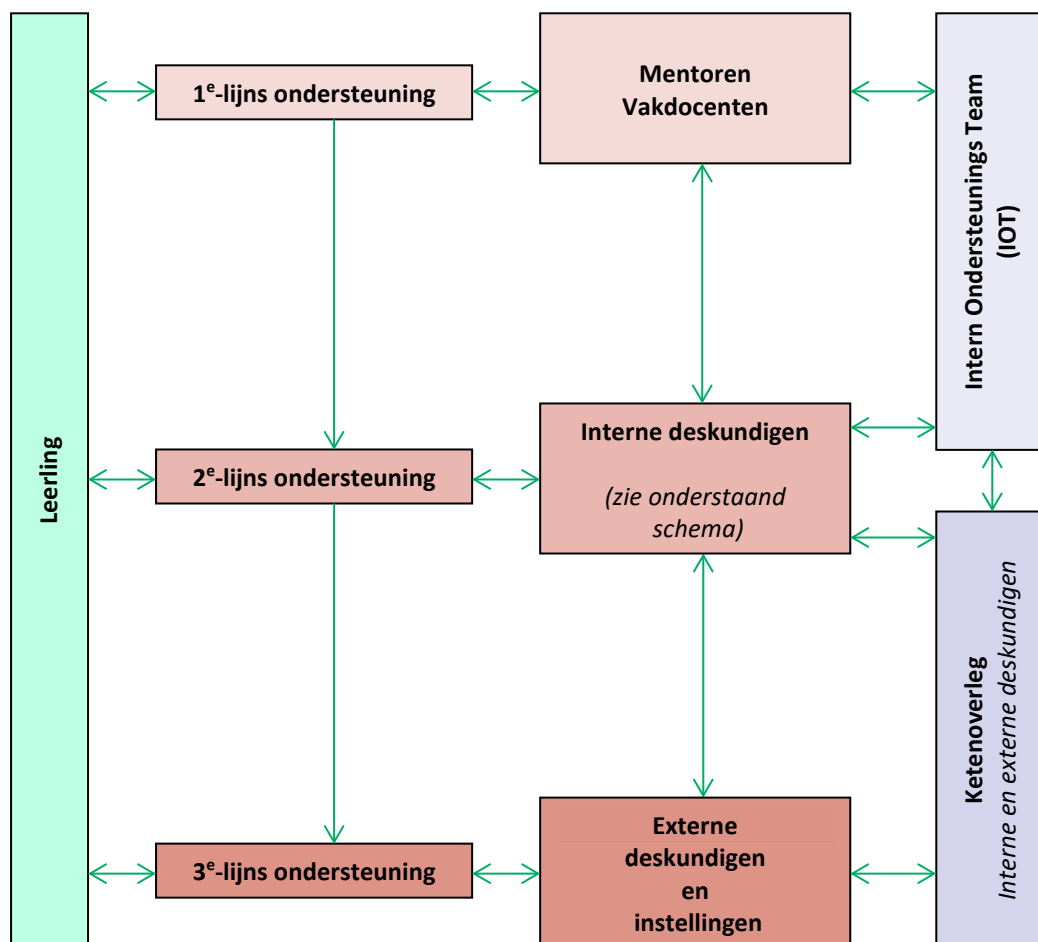
Binnen het samenwerkingsverband vo/vso Noord-Kennemerland zijn Heliomare en de Spinaker de gevestigde scholen voor voortgezet speciaal onderwijs. Binnen deze scholen wordt onderwijs gegeven aan leerlingen die door hun leergedrag en/of psychische problemen en/of lichamelijke en/of verstandelijke beperking zodanig worden gehinderd in hun functioneren dat ze geen onderwijs kunnen volgen binnen een school voor regulier voortgezet onderwijs.

### 6.1.7 Cluster 1 en 2

Onder cluster 1 vallen scholen voor blinde en slechtziende kinderen. Onder cluster 2 vallen scholen voor dove en slechthorende kinderen en kinderen met een communicatieve beperking. De scholen van cluster 1 en 2 maken geen deel uit van het samenwerkingsverband vo/vso Noord-Kennemerland. De scholen kennen een eigen toelatingsprocedure en hebben geen zorgplicht bij aanmelding op een van de scholen.

## 6.2 De ondersteuningsstructuur in schema

De ondersteuningsstructuur van de CSG Jan Arentsz kan als volgt in schema worden gezet:



### 6.3 Toelichting op de niveaus van ondersteuning

Niveau	Ondersteuningsmogelijkheden
<b>1<sup>e</sup>-lijns ondersteuning</b>	<ul style="list-style-type: none"> <li>Dit betreft de ondersteuning die de school binnen de groepen en binnen de eigen organisatie biedt aan alle leerlingen.</li> <li>Uitgangspunt is dat de leerling zoveel mogelijk wordt opgevangen in de eigen groep door de eigen docent en mentor.</li> </ul>
<b>2<sup>e</sup>-lijns ondersteuning</b>	<ul style="list-style-type: none"> <li>Is meer ondersteuning nodig, dan schakelt de mentor de ondersteuningscoördinator en/of teamleider in. Ook andere interne specialisten worden ingezet.</li> <li>Verslaglegging vindt plaats door de ondersteuningscoördinator.</li> </ul>
<b>3<sup>e</sup>-lijns ondersteuning</b>	<ul style="list-style-type: none"> <li>Is er meer ondersteuning nodig, ondersteuning die de mogelijkheden van de school te boven gaat, dan wordt - na toestemming van de ouders - informatie en advies gevraagd aan het ondersteuningsadviesteam (OAT) van de school (zie onder dit schema): inschakeling van 3e-lijns ondersteuners.</li> <li>Het betreft deskundigen om de school heen. Er is een vangnet van ambulante begeleiders, deskundigen uit het (school) maatschappelijk werk, jeugdzorg, jeugdgezondheidszorg beschikbaar.</li> <li>Ook is er de mogelijkheid tot plaatsing bij tijdelijke, gespecialiseerde voorzieningen in het samenwerkingsverband of in de regio, zoals het voortgezet speciaal onderwijs. De verantwoordelijkheid voor de leerling wordt overgedragen aan deze voorziening.</li> </ul>

### 6.4 Ondersteuningsoverleg

De school kent in het kader van de ondersteuning de volgende overlegsituaties:

- Leerlingbespreking.
- Intern ondersteuningsteam (IOT)
- Ketenoverleg
- MDO (Multidisciplinair overleg)
- MDO-T(oewijzing)

In bijlage 2 zijn de karakteristieken van deze overlegsituaties weergegeven, hieronder wordt de werkwijze van de binnen de school functionerende overleggen nader toegelicht.

#### 6.4.1 Leerlingbespreking

In de loop van het schooljaar wordt vier keer een leerlingbespreking georganiseerd. Hierin wordt ingezoomd op de individuele leerling. De leerlingbesprekingen worden voorbereid door de mentor en de afdelingsleider.

Tijdens dit vooroverleg worden leerlingen doorgesproken. Gekeken wordt naar het welbevinden van de leerlingen en naar de cijfers.

Na deze voorbespreking wordt de leerlingbespreking gehouden waarbij alle betrokken docenten gevraagd wordt naar geselecteerde leerlingen. Onder andere komt aan de orde: wat heeft de leerling nodig aan ondersteuning? De mentor kan met de uitgewisselde informatie aan de slag en koppelt dit terug naar de ouders.

#### 6.4.2 Intern Ondersteuningsteam (IOT)

De voortgang rond leerlingen met een ondersteuningsbehoefte wordt besproken in het ondersteuningsteam van de school.

Het interne ondersteuningsteam komt frequent per maand bijeen.

#### 6.4.3 Ketenoverleg

Het ketenoverleg is bedoeld om samen met de externe partners van de school in gesprek te zijn en te blijven over ontwikkelingen binnen de verschillende vakgebieden. De externe partners, die participeren in het ketenoverleg, zijn naast het Jan Arentsz de JGZ, J&G-coach, politie en leerplicht.

Het doel van deze periodieke gesprekken is om afstemming te krijgen. Een ieder is zo op de hoogte van de laatste ontwikkelingen, zowel binnen de school als daarbuiten. Indien nodig kan er casuïstiek besproken worden, maar dit is niet het primaire doel.

#### 6.4.4 Multidisciplinair overleg (MDO)

Het multidisciplinair overleg is een versterking van het educatief partnerschap met ouders en andere belangrijke betrokkenen rondom en met de leerling zoals leerplicht, hulpverlening, J&G-coach, reclassering en familieleden.

Het overleg heeft als doel om de hulpvraag en het ondersteuningsaanbod rond de ontwikkeling van de leerling zo integraal mogelijk te benaderen en samenwerking te bevorderen. Ook de leerling wordt zoveel mogelijk betrokken bij dit overleg. Vanuit diverse perspectieven kunnen de betrokken partijen en ouders samen met de jongere zijn mogelijkheden, kwaliteiten en kansen ontdekken en behoeftes formuleren. Daarnaast richt het formuleren van de behoeftes vanuit dit overleg zich ook op de ondersteuningsbehoeften van de school en de ouders: wat hebben zij nodig om het kind goed te begrijpen en te ondersteunen?

Relevante ondersteuningsbehoeften en doelen worden verwerkt in het ontwikkelingsperspectiefplan (OPP) van de leerling.

Er wordt onderscheid gemaakt tussen een MDO en een MDO-T. De verschillen betreffen het voorzitterschap, de doelstelling en de verslaglegging. Hieronder volgt uitleg.

Kenmerken van een MDO:

- Er zijn zorgen die de basisondersteuning overstijgen.
- De ondersteuningscoördinator organiseert een MDO en nodigt ouders, leerling en belangrijke betrokkenen uit.
- Indien gewenst kan een consultant passend onderwijs als adviseur worden uitgenodigd.
- Een leerling kan afhankelijk van de situatie ook aan het begin of einde van het overleg aansluiten.
- De ondersteuningscoördinator is voorzitter en stelt de agenda op.
- Bij de opening worden doel en duur (tijd) van het overleg vastgesteld.
- De voorzitter zorgt ervoor dat alle betrokkenen even veel spreektijd krijgen en bewaakt de tijd.
- Aan elke betrokkene worden dezelfde vragen voorgelegd. Bij onduidelijkheden wordt er doorgevraagd.
- De conclusie vanuit het MDO wordt in onderwijs -en ondersteuningsbehoeften beschreven.

- Afspraken en voorgestelde interventies worden genoteerd en verbonden aan een tijdpad.
- Is de gestelde tijd van een MDO niet toereikend, dan wordt er een vervolgspraak gemaakt.

#### **6.4.5 Multidisciplinair overleg toewijzing (MDO-T)**

Er wordt onderscheid gemaakt tussen een MDO en een MDO-T.

Er wordt gekozen voor het organiseren van een MDO-T als wordt verwacht dat de betrokken leerling niet voldoende ondersteuning kan krijgen binnen de basisondersteuning van de school, maar aangewezen zal zijn op de extra ondersteuning (zie hoofdstuk 8).

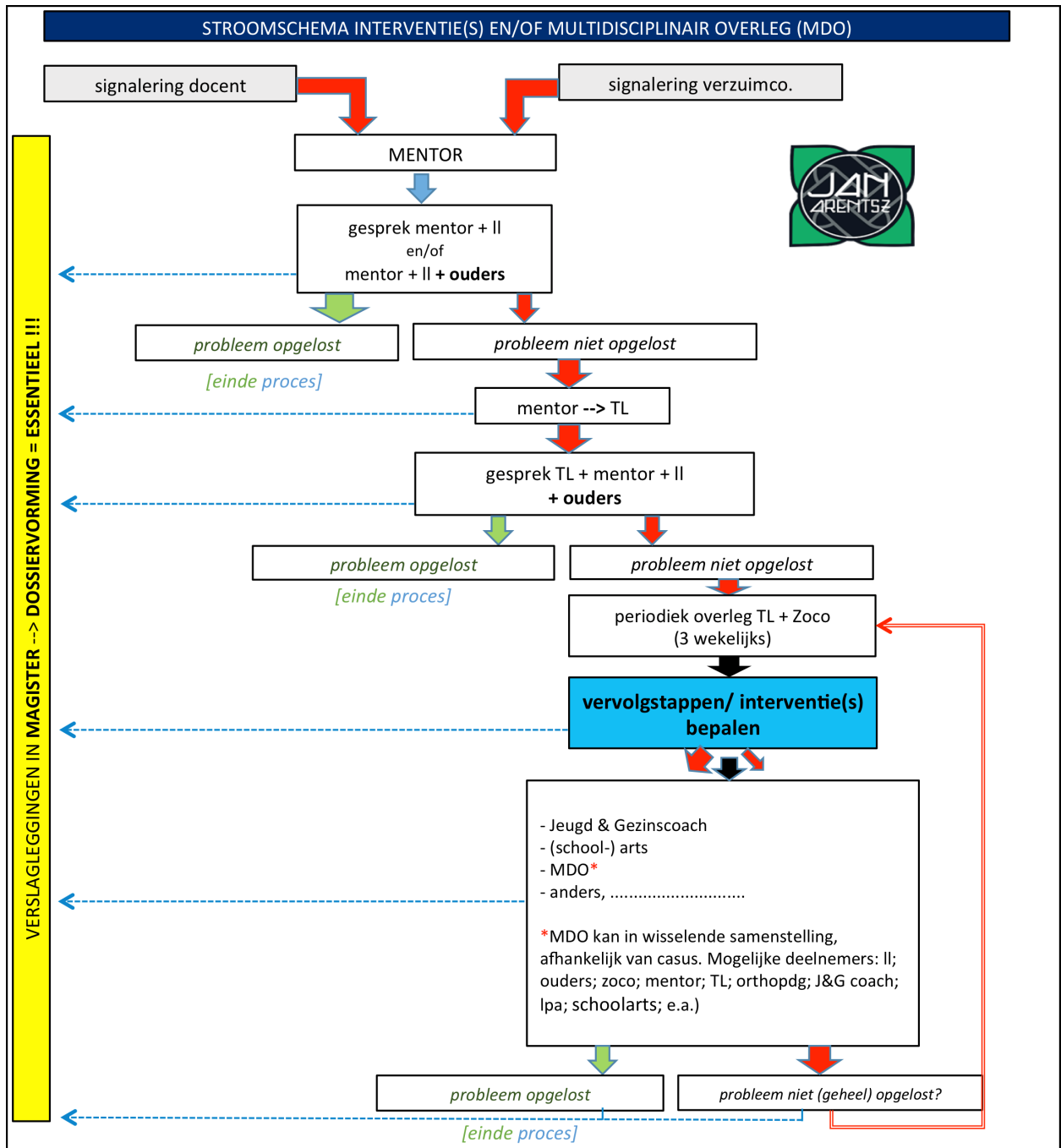
De verschillen tussen een MDO en een MDO-T betreffen verder het voorzitterschap, de doelstelling en de verslaglegging. Een MDO-T wordt georganiseerd rondom en met de leerling. In overleg met ouders en leerling wordt bepaald of aanwezigheid van de leerling gedurende het gehele MDO wenselijk is. Een leerling kan ook aan het begin of het einde van het overleg aansluiten.

De consulent passend onderwijs is de voorzitter van het MDO-T.

### **6.5 Ondersteuningsroute binnen de school**

In deze paragraaf wordt zichtbaar gemaakt welke route de leerling volgt binnen de ondersteuningsstructuur zodra, op welke wijze dan ook, is gesignaleerd dat de desbetreffende leerling een ondersteuningsbehoefte heeft. Op de achtergrond zijn de niveaus van ondersteuning herkenbaar.

*Ondersteuningsroute CSG Jan Arentsz*



## 6.6 Interne expertise in het kader van de ondersteuning

Voor het begeleiden en ondersteunen van de leerlingen heeft de CSG Jan Arentsz een aantal gespecialiseerde medewerkers in dienst. Hieronder een overzicht met een korte typering van de taken en verantwoordelijkheden.

- Docent
- Mentor
- Ondersteuningscoördinator

- Decaan
- Teamleider/Leercoördinator
- Trainers
- Remedial teacher
- Trajectbegeleider/orthopedagoog
- Contactpersoon
- Verzuimcoördinator

Deze functionarissen kunnen gebruik maken van het ‘veranderlandschap’, een databank waarin de gezamenlijke expertise is opgeslagen.

## 6.7 Externe relaties in het kader van de ondersteuning

### *Externe contacten*

Onder functionele externe contacten vallen collega-scholen, instellingen en voorzieningen. Deze contacten zijn onder andere gericht op het adequaat inzetten van betrokken deskundigheid ten behoeve van de leerling of het doorverwijzen van de leerling naar een collega-school of hulpverlener die in staat is een onderwijsaanbod of hulp te verlenen, waartoe een school zelf niet in staat is.

Naast de samenwerking met eerder genoemde instanties wordt meer incidenteel ook samengewerkt met onderstaande instellingen en organisaties:

- Basisscholen in de regio.
- Ambulante begeleiders.
- Vo/Vavo.
- Reclassering. (justitie)
- Veilig Thuis.
- GGZ-instellingen.
- Speciaal Voortgezet Onderwijs.
- Samenwerkingsverband vo/vso Noord-Kennemerland
- Mbo

## 6.8 Trainingen

Indien gewenst of noodzakelijk biedt de school de daarvoor in aanmerking komende leerlingen een training aan op het gebied van:

- Faalangstreductietraining
- Training sociale vaardigheden
- Dyslexie
- Weerbaarheidstraining
- Examentraining

## 6.9 Bijzondere ondersteuningsmogelijkheden van de school

- *Taalklas*  
Het Jan Arentsz huisvest in Alkmaar een van de taalklassen met nieuwkomers in de leeftijd van het voortgezet onderwijs. De coördinatie van de aanmelding en de afstemming van de inhoudelijke programma's berust bij iemand die voor diverse Alkmaarse scholen de taalklassen coördineert.  
Zodra de aantallen dit mogelijk maken komt er ook in Langedijk taalklas. De school sluit dan aan bij de scholen in Heerhugowaard, want ook daar is er voor de scholen een coördinator.
- *Trajectgroep*  
Zie bijlage 4: Arrangement.

## 6.10 Ondersteuningskaart

De CSG Jan Arentsz hanteert een ondersteuningskaart voor leerlingen en docenten, waarop de ondersteuningsmogelijkheden van de school in het kort zijn weergegeven. De ondersteuningskaarten zijn opgenomen in bijlage 3. Op de website van de school staan de meest actuele versies.

## 6.11 Doorlopende ondersteuningslijnen

### Po-vo

In de leerlingvolgsystemen van de aanleverende scholen is kwaliteitsinformatie beschikbaar. Het onderwijskundig eindrapport heeft voldoende rubrieken beschikbaar om deze informatie over te dragen. Vervolgens vindt er in veel gevallen ook *warme (= persoonlijke) overdracht* plaats.

In het overstapdossier OSO wordt apart ruimte gemaakt voor leerlingen die overstappen met een vraag naar extra ondersteuning (leerlingen voor wie een ontwikkelingsperspectiefplan is gemaakt).

Indien de toelating van een leerling die extra ondersteuning behoeft, wordt geweigerd, vindt de weigering niet plaats dan nadat het bevoegd gezag er, na overleg met de ouders en met inachtneming van de ondersteuningsbehoefte van de leerling en de schoolondersteuningsprofielen van de betrokken scholen, voor heeft zorg gedragen dat een andere school bereid is de leerling toe te laten.

Met betrekking tot leerlingen die vanuit een bijzondere positie de overstap naar het voortgezet onderwijs kunnen maken, is veel vooroverleg mogelijk. De aanmelder oordeelt dat de leerling niet standaard overgedragen kan worden en wil mogelijke plaatsingsproblemen in een laat stadium voorkomen. Om dit te stroomlijnen zijn er drie mogelijkheden:

- Warme overdracht van primair naar voortgezet onderwijs.
- Bao, sbao of so melden leerlingen vroegtijdig aan bij de PCL<sup>2</sup> Povo.
- Standaard komt de consulent van het Loket Pao langs om te adviseren bij de overstap.

### Vo-vo

In het Samenwerkingsverband Noord-Kennemerland werken de vo-scholen nauw samen om voortijdige schooluitval te voorkomen. Een van de interventies is een tussentijdse overstap naar een andere school voor voortgezet onderwijs.

---

<sup>2</sup> PCL = Permanente Commissie Leerlingenzorg (van het Samenwerkingsverband Vo/Vso Noord-Kennemerland)



### Vo-mbo/hbo

Om de afstemming tussen vo en mbo/hbo te bewerkstelligen en de overstap van leerlingen zoveel mogelijk te stroomlijnen is een aantal projecten uitgezet. Er wordt uitvoering gegeven aan de volgende activiteiten:

- Gezamenlijk verzuimproject: Noord-Kennemerland Verzuimt Niet.
- Preventieproject overgang vmbo/mbo.
- Projecten met betrekking tot een verbeterde en gestandaardiseerde overdracht, specifieke opvangmogelijkheden voor potentiële uitvallers in het mbo en optimalisering van opleidingskeuze. Er wordt gewerkt met Intergrip: een digitaal systeem om risicoleerlingen in beeld te krijgen en zo het aantal voortijdige schoolverlaters terug te dringen.
- Een aantal leerlingen maakt gebruik van het voortgezet algemeen volwassenen onderwijs (vavo), verbonden aan het mbo (Horizon College).

*Meer informatie is te vinden in het Ondersteuningsplan van het Samenwerkingsverband Vo/Vso Noord-Kennemerland (zie website).*

## Hoofdstuk 7 Lichte ondersteuning

### 7.1 Inleiding

Met de invoering van de wet 'Inpassing lwoo en pro in passend onderwijs' per 1 augustus 2015 heeft het samenwerkingsverband v(s)o de verantwoordelijkheid gekregen voor de toewijzing en bekostiging van lwoo (en pro). Daarmee wordt het samenwerkingsverband verantwoordelijk voor het toekennen van middelen voor alle vormen van onderwijsondersteuning, die leerlingen in de klas nodig hebben, zodat door de school goed afgewogen kan worden welke ondersteuning het beste bij een leerling past.

#### *Van lwoo naar lichte ondersteuning*

Met ingang van het schooljaar 2016-2017 kent het Samenwerkingsverband vo/vso Noord-Kennemerland het begrip 'lichte ondersteuning'. Lichte ondersteuning is een nieuwe vorm van lwoo en maakt in feite deel uit van de basisondersteuning, maar dan voor een geselecteerde groep leerlingen.

Het samenwerkingsverband kan hierbij kiezen uit diverse financieringsvormen. In Noord-Kennemerland is gekozen voor 'opting out', een variant van populatiebekostiging: het toewijzen van een (financieel) quotum per school op basis van het aantal toegekende lwoo-aanvragen in de afgelopen jaren. Dit houdt in dat scholen budget ontvangen op basis van een verdeelsleutel: het percentage per school wordt eenmalig vastgesteld op basis van het aantal lwoo-indicaties ten opzichte van de leerlingenaantallen over de jaren 2013-2014-2015. Cyclisch zal de verdeelsleutel worden bijgesteld op basis van evaluaties (en ambities van het samenwerkingsverband).

Volgens de nieuwe wetgeving bepaalt het samenwerkingsverband vanaf 1 januari 2016 voor de nieuwe leerlingen, die vanaf 1 augustus 2016 instromen in leerjaar 1, welke criteria gelden voor toelating tot het lwoo, wat de duur is van de aanwijzing en welke scholen in aanmerking komen voor een lwoo-licentie. Het samenwerkingsverband volgt dan voor het lwoo niet meer de landelijke criteria.

In Noord-Kennemerland is afgesproken dat de bestaande lwoo-licenties ongewijzigd blijven. Dat betekent dat op de CSG Jan Arentsz lichte ondersteuning wordt geboden.

In Noord-Kennemerland is afgesproken dat de school, op basis van onderwijs- en ondersteuningsbehoefte van de leerlingen, zelf bepaalt hoe en voor welke leerling zij de budgetten inzet. Over de doelmatige inzet van de middelen lichte ondersteuning wordt door de school verantwoording afgelegd aan de inspectie voor het voortgezet onderwijs (vo) en aan het samenwerkingsverband.

Bij het aanbieden van lichte ondersteuning hoeft geen ontwikkelingsperspectiefplan (OPP) opgesteld te worden. De school kan daartoe echter wel besluiten. Ook kan de school een handlingsplan opstellen. Wel worden dan andere, meer beperkte handelingsplannen gehanteerd dan bij een OPP het geval is. Op de CSG Jan Arentsz wordt gebruik gemaakt van een groepshandlingsplan.

Scholen dienen te kunnen verantwoorden welke lichte ondersteuning zij daarvoor in aanmerking komende leerlingen aanbieden. Er is een basischecklist waarop de lichte ondersteuning aan deze leerlingen is aangemerkt (zie bijlage 1, de asterisken).

Jaarlijks voert een consulent Passend Onderwijs van het samenwerkingsverband een ontwikkelingsgesprek met de school. Hierbij wordt onder meer besproken welke ondersteuning de school biedt en of aanpassingen gewenst of noodzakelijk zijn.

Leerlingen, waarvan na instroom in het vo blijkt dat zij toch aangewezen zijn op lichte ondersteuning, kunnen deze ondersteuning eveneens krijgen. Doordat het samenwerkingsverband kiest om op basis van populatiebesteding budget te verstrekken, hoeft de school ook voor deze leerlingen geen aanvraag te doen voor lichte ondersteuning. De school, i.c. het interne ondersteuningsteam, bepaalt dus zelf welke passende begeleiding voor de betrokken leerling noodzakelijk is.

## 7.2 Lichte ondersteuning

### 7.2.1 Determinatie leerlingen

Of een leerling in aanmerking komt voor lichte ondersteuning is afhankelijk van zijn/haar onderwijs- en ondersteuningsbehoeften. De inzet van lichte ondersteuning dient transparant en navolgbaar te zijn. De leerlingen die lichte ondersteuning ontvangen worden binnen de school nauwgezet geregistreerd: zie hiervoor 7.2.3.

Aangezien in augustus 2016 met lichte ondersteuning wordt gestart zal lichte ondersteuning in het schooljaar 2016-2017 alleen leerjaar 1 betreffen. In 2017-2018 zal lichte ondersteuning in de leerjaren 1 én 2 worden verzorgd. In 2018 vindt in samenwerkingsverband mogelijk herziening van dit stelsel plaats.

Bij het determineren van leerlingen, die voor lichte ondersteuning in aanmerking komen, kunnen de volgende activiteiten een rol spelen:

1. Intake van de leerling.
2. Overdrachtsinformatie (LVS en eventueel Formulier Warme Overdracht bij overstap Po-Vo).
3. Warme overdracht (eventueel).
4. Het in kaart brengen van de onderwijs- en ondersteuningsbehoefte van de leerling door de toelatingscommissie.
5. Advies van deskundigen.
6. Bij twijfel over de status van de leerling kan de school aanvullend een test (laten) afnemen.<sup>3</sup>

#### *Criteria lichte ondersteuning*

De volgende criteria zijn van toepassing:

- Leerrendement: 50-75% (rekenen/wiskunde en/of begrijpend lezen)
- Sociaal-emotionele problematiek. (prestatie/motivatie, emotionele instabiliteit of faalangst)

De toelatingscommissie van de school, al of niet ondersteund door het ondersteuningsteam, bepaalt op basis van de verzamelde gegevens of een leerling in aanmerking komt voor lichte ondersteuning.

### 7.2.2 Aanbod lichte ondersteuning

Het aanbod voor lichte ondersteuning kan enerzijds worden afgeleid uit het overzicht van de basisondersteuning (zie bijlage 1): het betreft de voorzieningen binnen de school die zijn aangeduid met een asterisk. (zie 1<sup>e</sup> kolom)

Daarnaast biedt de CSG Jan Arentsz:

---

<sup>3</sup> De test mag niet meer bepalend zijn voor het al of niet toelaten van de leerling, maar wel voor het bepalen van de benodigde ondersteuning.

- Kleine klas.
- Drie momenten in de week waarop lichte ondersteuning wordt geboden op het gebied van begrijpend lezen, rekenen en planning en organisatie. De ontwikkeling hiervan vindt plaats in het schooljaar 2016-2017.
- Gedigitaliseerde ondersteuning voor dyslecten en leerlingen met spraak-/ taalproblematiek.

### 7.2.3 Registratie leerlingen

Leerlingen, die in aanmerking komen voor lichte ondersteuning, worden door de school geregistreerd.

De gegevens worden op aanvraag verstrekt aan de inspectie en aan het Samenwerkingsverband vo/vso.

Leerlingen met lichte ondersteuning, die vanaf het schooljaar 2016-2017 voor het eerst deelnemen aan het voortgezet onderwijs (voorheen: lwoo), worden niet meer als lwoo-leerlingen geregistreerd in het Basisregister Onderwijs (BRON).

## 7.3 Bepaling opbrengsten

### *Interne monitoring*

Binnen het ondersteuningsteam wordt de ondersteuning frequent geëvalueerd en waar nodig bijgesteld.

Verder besteedt de school aandacht aan:

- Evaluatie van (groeps-)handelingsplan.
- In kaart brengen doorstroom van klas 2 naar 3 in het kader van opstroom en afstroom.

### *Externe monitoring*

Er zal externe monitoring plaatsvinden van de inzet van de middelen voor lichte ondersteuning: in hoeverre is de inzet doelmatig en effectief geweest?

Deze externe monitoring is primair neergelegd bij de inspectie-vo, maar ook het samenwerkingsverband zal de doelmatigheid van de inzet van de verstrekte middelen voor lichte ondersteuning inventariseren. Hierbij zal worden uitgegaan van de in 6.4.3 beschreven registratie van de betrokken leerlingen.

De externe monitoring zal zich richten op:

- Determinatie van leerlingen voor lichte ondersteuning.
- Criteria lichte ondersteuning.
- Toepassing van deze criteria.
- Inhoud lichte ondersteuning van betrokken individuele leerlingen.
- Kwaliteit van de handelingsplanning.
- Resultaatmeting.

## Hoofdstuk 8 Extra ondersteuning en intensieve ondersteuning

### 8.1 Inleiding

Het samenwerkingsverband geeft scholen de beschikking over ondersteuningsmiddelen waarmee zij naast de basisondersteuning voor leerlingen extra ondersteuning op maat kan inzetten. De school investeert overigens ook zelf in deze specifieke extra ondersteuning.

Extra ondersteuning is beschikbaar voor leerlingen voor wie de basisondersteuning *aantoonbaar* niet voldoende is geweest. De extra ondersteuning biedt bovenop de basisondersteuning specifieke begeleidingsfaciliteiten, beschreven op niveau van de individuele leerling in het ontwikkelingsperspectief.

Iedere school binnen het samenwerkingsverband beschikt over een schoolondersteuningsprofiel. Als blijkt dat de basisondersteuning voor een leerling in de reguliere setting onvoldoende toereikend is, kan er extra ondersteuning komen vanuit het samenwerkingsverband al dan niet in samenwerking met het voortgezet speciaal onderwijs. De scholen kunnen de extra middelen gebruiken om de basisondersteuning verder te verbreden met expertise vanuit de school zelf of met expertise van buitenaf. De scholen kunnen er ook voor kiezen om de ondersteuningsmiddelen te gebruiken om een tijdelijke plaatsing op het speciaal onderwijs in te kopen.

### 8.2 Loket passend onderwijs (Loket pao)

Het samenwerkingsverband werkt vanaf 1 januari 2014 ook met een centraal loket.

Het Loket passend onderwijs (Loket pao) is de toegangsdeur naar bovenschoolse en speciale/extra zorg voor alle vo-leerlingen in de regio Noord-Kennemerland. Het loket helpt scholen en kernpartners bij het vinden van een oplossing voor leerlingen die het reguliere onderwijs niet succesvol kunnen doorlopen.

Het loket heeft drie hoofdtaken:

- Adviseren
- Toekennen
- Evalueren van ondersteuningsarrangementen

Adviesvragen over de uitstroom van het basisonderwijs naar het voortgezet onderwijs worden in eerste instantie door de onderwijsexperts van het primair onderwijs behandeld. De onderwijsexpert blijft bij het gehele traject betrokken.

Meer informatie is te vinden op de website van het Samenwerkingsverband Primair Onderwijs.

### 8.3 Bovenschoolse voorziening

#### *Trajecten Op Maat*

TOM is een bovenschoolse voorziening voor leerlingen van 12 t/m 16 jaar die ingeschreven staan in het reguliere onderwijs in de regio. In TOM zijn onderwijs en (jeugd)hulpverlening op elkaar afgestemd om schooluitval in de eerste fase te voorkomen. De verblijfsduur varieert, afhankelijk van het traject, van drie maanden tot maximaal een jaar. De leerlingen worden begeleid in het bijhouden van de lesstof. Bij de aanpak van de leerlingen in deze kleine groep wordt veel aandacht besteed aan het verbeteren van sociale vaardigheden en het gedrag. De aanpak is primair gericht op terugkeer naar het reguliere onderwijs.

### 8.4 Toewijzing extra ondersteuning

Indien vastgesteld is (op grond van door het samenwerkingsverband bepaalde criteria) dat de basisondersteuning voor een leerling ontoereikend is om een antwoord te geven op de ondersteuningsvraag van een leerling, zal de school op basis van de IOT-overwegingen een ontwikkelingsperspectief opstellen: de wet passend onderwijs geeft aan dat er voor leerlingen die extra ondersteuning ontvangen een ontwikkelingsperspectief moet zijn, dat is vastgesteld na op overeenstemming gericht overleg met de ouders. Het bepaalde ontwikkelingsperspectief is de basis van het op te stellen ontwikkelingsperspectiefplan: het plan van aanpak om het ontwikkelingsperspectief te bereiken.

Het ontwikkelingsperspectief wordt zo snel mogelijk na inschrijving, doch uiterlijk binnen zes weken, vastgesteld. Het is bedoeld voor vmbo-, havo- en vwo-leerlingen die aangewezen zijn op extra ondersteuning (en is standaard voor alle leerlingen in het praktijkonderwijs of voortgezet speciaal onderwijs).

Het samenwerkingsverband heeft voor de toewijzing van extra ondersteuning een zogeheten *Commissie van Toewijzing (CvT)* ingesteld.

De Commissie van Toewijzing verwijst leerlingen naar het vso, bovenschoolse voorzieningen of individuele arrangementen. Zij geven de volgende verklaringen af:

- TLV: Toelaatbaarheidsverklaring (plaatsing op een vso-school)
- TBV: Toewijzing Bovenschoolse Voorziening (tijdelijke plaatsing op een bovenschoolse voorziening)
- TVIA: Toewijzing voor Individueel Arrangement (extra ondersteuning op de eigen school)

Bij een aanmelding voor bovenschoolse ondersteuning doet het bevoegd gezag van de school een aanvraag bij het samenwerkingsverband. De ondersteuningscoördinator neemt contact op met de Consulent Passend Onderwijs om een afspraak te maken voor een MDO-T (multidisciplinair overleg toewijzing). Het overleg vindt plaats op school met de leerling, ouders, school en andere betrokkenen. De focus ligt hierbij op: ‘wat heeft de leerling nodig’ in plaats van op ‘wat heeft de leerling’. De consulent is als voorzitter betrokken bij dit overleg.

In het MDO-T wordt een preadvies geformuleerd voor de Commissie van Toewijzing (CvT).

Een ontvankelijk dossier wordt door de school voorgelegd aan de Commissie van Toewijzing die wekelijks samenkomt.

Dit dossier omvat:

- Het (online) ingevulde meldformulier
- MDO-T-verslag (onderdeel van het meldformulier)
- Ontwikkelingsperspectiefplan (OPP).

Het dossier moet in de week vóór de gewenste bespreking via de consulent aangeleverd worden bij de CvT. Het besluit van de CvT voor de gevraagde bovenschoolse ondersteuning wordt door middel van een toewijzingsbrief teruggekoppeld naar de ondersteuningscoördinator, ouders en de bovenschoolse voorziening.

### *Praktijkonderwijs*

Vanaf 1 januari 2016 zijn de samenwerkingsverbanden verantwoordelijk voor de PrO-aanvragen. Vanaf dit moment behandelt de CvT deze aanvragen. De procedure voor toelaatbaarheid PrO wordt beschreven in bijlage 2 van de Appendix bij het Ondersteuningsplan van het samenwerkingsverband.

## 8.5 Arrangement CSG Jan Arentsz

Met de komst van passend onderwijs krijgt de school niet meer rechtstreeks de bekostiging voor de extra ondersteuning, maar loopt de geldstroom via het samenwerkingsverband. Het samenwerkingsverband voorziet de scholen van ondersteuningsmiddelen waarmee zij naast de basisondersteuning voor leerlingen extra ondersteuning op maat kan inzetten. De scholen kunnen deze extra middelen gebruiken om de basisondersteuning verder te verbreden met expertise vanuit de school zelf of met expertise van buitenaf. De scholen kunnen er ook voor kiezen om de ondersteuningsmiddelen te gebruiken om een tijdelijke plaatsing op het speciaal onderwijs of het speciaal basisonderwijs in te kopen.

De CSG Jan Arentsz kent in het kader van de extra ondersteuning de zogeheten Maatwerktraject. Zie hiervoor bijlage 4.

## 8.6 Intensieve ondersteuning

Intensieve ondersteuning is ondersteuning voor leerlingen, bij wie sprake is van complexe vragen op meerdere leefgebieden die ook intensieve onderbouwde interventies vereisen, vastgesteld in een multidisciplinair team.

De intensieve ondersteuning is gericht op leerlingen voor wie de basis en extra ondersteuning niet voldoende is en van wie verwacht wordt dat zij met intensieve ondersteuning een diploma in het regulier onderwijs kunnen behalen.

De intensieve ondersteuning wordt vastgesteld door de Commissie van Toewijzing en bestaat uit: preventieve ondersteuning in de vorm van (kortdurende) inzet van specifieke expertise rondom de ondersteuningsbehoeften van de leerling op reguliere scholen (gesprekken met leerling, school en thuis, met handelingsadviezen) en curatieve ondersteuning in de vorm van een tijdelijke bovenschoolse voorziening Trajecten Op Maat (TOM).

In het schooljaar 2016-2017 wordt onderzoek uitgevoerd naar de wijze waarop de intensieve ondersteuning per 1 augustus 2017 vormgegeven dient te worden.

## Hoofdstuk 9    Leerlingvolgsysteem, dossiervorming en privacy

### 9.1    Inleiding

In dit hoofdstuk komen zaken als leerlingvolgsysteem en wat daarin wordt vastgelegd aan de orde. Hier ligt een koppeling met de dossiervorming en met het privacybeleid van de school en het samenwerkingsverband.

### 9.2    Leerlingvolgsysteem

De CSG Jan Arentsz maakt gebruik van ‘Magister’ als leerlingvolgsysteem.

Van scholen wordt in toenemende mate gevraagd het gevoerde beleid en de behaalde resultaten te verantwoorden. Niet alleen externe instanties als de inspectie, de gemeente en DUO, maar ook het management zelf wil weten hoe de school presteert op het gebied van lesuitval, doorstroom van leerlingen, begeleiding en incidenten. Met Magister worden op een eenvoudige en snelle manier gegevens tegen elkaar afgezet en weergegeven in overzichtelijke grafieken. Het leerlingvolgsysteem (LVS) is bedoeld om de ontwikkeling van elke leerling te kunnen volgen.

Het LVS in Magister bestaat uit een:

- Logboekmodule
- Toetsmodule
- Onderdeel waarin de docent observaties kan invoeren.

In het logboek van het leerlingvolgsysteem worden de volgende items ingevuld:

- Incident
- Leerlingbespreking
- Externe instantie
- Notitie
- Medisch sociale lijst
- Extern ondersteuningsteam
- Rapportopmerkingen
- Verstuurde brieven
- Afspraken
- Aanmeldingsinformatie
- Overstapdossier OSO

Met behulp van de logboekformulieren en de ingevoerde toetsgegevens is het mogelijk de groei van de leerling gedurende het schooljaar te volgen. Deze gegevens kunnen eenvoudig worden vergeleken met die van voorgaande leerjaren. Alle leerlinggegevens worden in één overzicht weergegeven.

Bovendien is het mogelijk om oudercontacten, handelingsplannen en kenmerken van leerlingen, zoals ADHD en dyslexie, vast te leggen. De school bepaalt wat er in Magister wordt geregistreerd. Op de CSG Jan Arentsz betreft dat:

- NAW-gegevens van de leerling
- Individuele informatie met betrekking tot leervorderingen, gedrag, incidenten, e.d.



- Gegevens met betrekking tot individuele ondersteuning
- Resultaten van een leerjaar, groep of gehele school
- Oudercontacten, handelingsplannen, ontwikkelingsperspectiefplannen en kenmerken van leerlingen

Magister bevat ook uitgebreide mogelijkheden om ondersteuningscoördinatoren en decanen te ondersteunen bij het begeleiden van leerlingen. Alleen de daartoe geautoriseerde medewerkers hebben toegang tot privacygevoelige gegevens. Zij hebben de volgende bevoegdheden: alleen lezen, in een deel kunnen werken of overal in kunnen werken.

Het systeem wordt beheerd door de ondersteuningscoördinator en bewaakt door het hoofd facilitaire dienst, de systeembeheerder en de afdelingsleider.

Leerlingen kunnen op deze wijze goed gevolgd worden: door middel van het LVS kan snel worden gesignaleerd of een leerling afwijkt van de perspectieflijn. Ouders kunnen desgewenst inzicht in het systeem krijgen (zie privacyreglement SOVON).

### 9.3 Dossiervorming

De CSG Jan Arentsz maakt gebruik van een papieren dossier en een digitaal dossier. Het digitale dossier is opgenomen in Magister: zie boven. In het papieren dossier zijn aanwezig:

- Aanmeldingsformulier met eventuele zorgbijlage
- Het inlichtingenformulier van de basisschool
- Een kopie van het identiteitsbewijs
- Het advies van de basisschool, onderbouwd met testgegevens zoals de NIO en de Cito
- Verklaring van dyslexie of dyscalculie

Voor leerlingen met een ondersteuningsbehoefte wordt de zorgbijlage ingevuld door ouders. In deze bijlage geven ouders aan welke ondersteuning er is geweest en waar de school rekening mee dient te houden. De zorgbijlage wordt onderbouwd met een diagnose of onderzoeksgegevens en een ondertekend OPP en de evaluatie hiervan.

De dossiers worden bewaard in een afgesloten dossierkast, die zich bevindt in de kamer van de administratie. De sleutel wordt beheerd door de administratie.

Er is een protocol voor het gebruik van de dossiers.

De dossiers mogen niet de school uit en zijn alleen ter inzage voor het personeel. Ouders kunnen in het bijzijn van een personeelslid inzage krijgen.

Zie voor verdere informatie hierover het privacyreglement.

Stukken uit het dossier mogen alleen gekopieerd en verzonden worden met toestemming van de directie en de ouders/ verzorgers en de leerling.

De dossiers worden 5 jaren bewaard. Na 5 jaar vindt vernietiging plaats door de administratie.

### 9.4 Privacy

De CSG Jan Arentsz hanteert het privacyreglement 'Privacyreglement verwerking leerlinggegevens'.

Hierin is het volgende beschreven:

- Begripsbepalingen
- Reikwijdte en doelstelling van het reglement

- Doel van de verwerking van persoonsgegevens
- Verwerking van persoonsgegevens
- Het beheer (van de verwerking) van persoonsgegevens
- Verstrekking van gegevens
- Toegang tot persoonsgegevens
- Beveiliging en geheimhouding
- Informatieplicht
- Rechten betrokkene(n): inzage, correctie, verzet
- Bewaartermijnen
- Oud-leerlingen
- Klachten
- Inwerkingtreding en citeertitel

*Het privacyreglement is opgenomen in deel B van het schoolondersteuningsprofiel.*

## Hoofdstuk 10    Kwaliteit

### 10.1    Basiskwaliteit

De inspectie van het voortgezet onderwijs heeft de CSG Jan Arentsz een zogenaamd basisarrangement (basistoezicht) toegekend voor alle opleidingen. Hiermee wordt uitgedrukt dat de kwaliteit van het geboden onderwijs en de naleving van wet- en regelgeving in orde is.

### 10.2    Interne kwaliteitszorg

Om te weten waar de school staat, beschikt de CSG Jan Arentsz over diverse getallen. Zo zijn er de uitslag van de Laksmonitor, de oudertevredenheid, de schoolresultaten en de waardering van inspectie daarvoor (zie [www.Scholenopdekaart.nl](http://www.Scholenopdekaart.nl)) en het Emovo-onderzoek van de GGD.

De uitkomsten zijn onderwerp van gesprek in de teams en de individuele secties. De uitkomsten worden ook besproken in de contactoudergroep en met diverse groepen leerlingen.

De getallen zijn met andere woorden het begin van een goed gesprek. Want alleen met getallen wordt de kwaliteit van de school niet gevangen.

## Hoofdstuk 11 Ouders

### 11.1 Inleiding

Het is de verantwoordelijkheid van de school om te zorgen dat de leerling goed onderwijs krijgt. Dit doet de school in overleg met de ouders, zodat deze kunnen meedenken over een passende plek voor hun kind.

Als de ouders hun kind hebben aangemeld voor een reguliere school en daarbij hebben aangegeven dat hun kind basisondersteuning of extra ondersteuning nodig heeft, onderzoekt de school of en welke ondersteuning nodig is.

De rol van de ouders is met de invoering van de Wet Passend Onderwijs flink veranderd. Hieronder wordt een samenvatting gegeven.

#### 1. Basisondersteuning

Ouders van leerlingen, die te maken hebben met basisondersteuning, worden nauw bij alle ondersteuningsactiviteiten betrokken en worden nauwgezet geïnformeerd over de inhoud van de ondersteuning en de resultaten.

Anderzijds wordt van de ouders volledige medewerking gevraagd bij het bereiken van de gestelde doelen door daar in de thuis- en vrije tijdssituatie zoveel mogelijk op aan te sluiten. Naast mentor-sprekuren, leraren-sprekuren en voorlichtingsavonden per leerjaar worden er thema-avonden georganiseerd (denk aan social-media- en internetgebruik), waarbij de insteek is om docenten en ouders handvatten aan te reiken voor het omgaan met (het gedrag van) de leerling.

De school verwacht van de betrokken ouders dat zij hierbij aanwezig zijn. Dit alles is bedoeld om zowel op school als thuis een veilig sociaal leer- en leefklimaat te creëren waarin de leerling zich prettig en gewaardeerd voelt.

#### 2. Extra ondersteuning

Indien de leerling extra ondersteuning nodig heeft stelt de school na overleg met de ouders een ontwikkelingsperspectiefplan op, waarin staat welke onderwijsdoelen het kind zal kunnen halen.

*De school stelt het ontwikkelingsperspectiefplan vast, ouders leveren input*

Binnen 6 weken nadat is ingeschreven, stelt de school het ontwikkelingsperspectief voor de leerling vast. De school voert hiervoor op overeenstemming gericht overleg met de ouders. Veel scholen in het voortgezet onderwijs betrekken ook de leerling bij het opstellen van het ontwikkelingsperspectief. Als de leerling meerderjarig en handelingsbekwaam is, is dat zelfs verplicht.

Daarnaast kan de school informatie gebruiken over eerder verleende hulp en ondersteuning en behaalde leerresultaten. De school spreekt met de ouders, kijkt naar de thuissituatie en doet eventueel aanvullende observaties of onderzoek. Als ze voldoende informatie heeft, stelt de school het ontwikkelingsperspectief voor de leerling op.

Aan het begin van het schooljaar is het van belang om verwachtingen uit te spreken en duidelijke afspraken met elkaar te maken over de ontwikkeling van de leerling. Ook kan worden afgesproken hoe vaak betrokkenen bij elkaar zullen zitten om de voortgang te bespreken. Gedurende de schoolperiode zal het perspectief van de leerling steeds duidelijker worden. Daarom evalueert de school elk jaar het ontwikkelingsperspectiefplan met de ouders en stelt het waar nodig bij.

*De school onderzoekt of de leerling extra ondersteuning nodig heeft*

Na een verhuizing of bij de eerste aanmelding in het voortgezet onderwijs gebruiken scholen ook het onderwijskundig eindrapport van de vorige school. Ouders hebben het recht dit rapport in te zien of om eventuele onjuistheden te laten corrigeren.

De school doet u binnen 6 weken na de aanmelding een passend aanbod. Op de school van aanmelding, of op een andere school. Dit hangt af van de ondersteuningsbehoefte van de leerling en van de expertise en mogelijkheden van de school.

Als de school de leerling niet voldoende kan ondersteunen, zoekt de school – na overleg met de ouders – binnen diezelfde 6 weken een betere plek. De school mag deze termijn 1 keer met maximaal 4 weken verlengen. Als binnen 10 weken nog geen besluit is genomen, wordt de leerling ingeschreven op de school van aanmelding. Deze inschrijving is geldig tot het besluit over de toelating is genomen.

## **11.2 Ouders en het OPP**

Ouders hebben instemmingsrecht over het 'handelingsgedeelte' van het OPP. Dat betekent dat dit gedeelte zonder toestemming van de ouders niet vastgesteld mag worden.

Over het uitstroomperspectief hebben ouders geen instemmingsrecht.

De school voert echter wel 'op overeenstemming gericht overleg' met de ouders. Als ouders het niet eens zijn met het OPP, dan kunnen zij een klacht indienen bij de school of bij de landelijke, tijdelijke geschillencommissie.

## **11.3 Geschillen**

Indien ouders het niet eens zijn met het besluit over toelating van hun kind, dat extra ondersteuning nodig heeft, het oneens zijn met het door de school opgestelde ontwikkelingsperspectief(plan) of als een leerling wordt verwijderd en de ouders gaan niet akkoord, dan kunnen zij eerst samen met de school proberen tot een oplossing te komen.

Komen de ouders er samen met de school niet uit, dan kunnen zij kosteloos een beroep doen op een onderwijsconsulent van het samenwerkingsverband.

Onderwijsconsulenten zijn onafhankelijke deskundigen met veel kennis en ervaring op het gebied van onderwijs aan kinderen met een handicap, ziekte of stoornis. Zij kunnen adviseren en bemiddelen in de fase waarin er nog geen geschil in behandeling is genomen.

Is er na het advies van de onderwijsconsulent nog geen oplossing, dan kunnen de ouders ook kiezen voor een bezwaarprocedure of voor wettelijke stappen.

## Hoofdstuk 12 Ambities, meerjarenplanning en jaarplan

### 12.1 Inleiding

In dit hoofdstuk wordt allereerst een overzicht gegeven van de ambities van de school in het kader van passend onderwijs en de leerlingondersteuning.

De ambities worden concreet gemaakt in een meerjarenbeleidsplan, waarin voor de looptijd van het schoolondersteuningsprofiel wordt aangegeven welke thema's zullen worden aangepakt. Dit meerjarenbeleidsplan is onderdeel van het schoolplan dat in september 2015 wordt opgesteld voor de periode 2015-2019.

Ten slotte wordt ingegaan op de wijze waarop de school het Jaarplan hanteert: een schoolontwikkelplan van één jaar, in dit geval beperkt tot het gebied van de ondersteuning.

### 12.2 Ambities

Binnen het Samenwerkingsverband Vo/Vso Noord-Kennemerland zijn afspraken gemaakt met betrekking tot de gezamenlijke ambities. Die luiden als volgt:

- 1. De school hecht als onderdeel van het samenwerkingsverband sterk aan borging en duurzaamheid en wil in het kader van professionalisering passend onderwijs het handelingsrepertoire uitbreiden en de handelingsverlegenheid van de medewerkers zo veel als mogelijk opheffen.*  
Het verder ontwikkelen van een kijk op leerlingen waarbij mogelijkheden voorop staan, het inzetten op het ontwikkelen van talenten, het systematisch benutten van evidence based werkwijzen, het effectief scholen op alle aspecten van handelingsgericht werken, het benutten van de expertise die in het swv aanwezig is en het grijpen van de kansen die het verschil in snelheid van ontwikkeling biedt.
- 2. Ontwikkelen en optimaliseren van voorzieningen niveau*  
Het beter afstemmen van het aanbod in de regio op de gesignaleerde onderwijs- en ondersteuningsbehoeften (havo/vwo) en het evalueren, aanpassen en optimaliseren van de trajectvoorzieningen in de scholen.
- 3. Het verstevigen van het primaire proces, ondersteuning in relatie tot verwijzingen*  
Passend onderwijs in de klas handen en voeten geven. Hoe bedien je de leerling, in de basisondersteuning, lichte ondersteuning en extra ondersteuning. Mede in verhouding tot elkaar en tot verwijzingen.
- 4. Borging van de procesbegeleiding en verder uitrollen van de zelfevaluatie*  
De aanbevelingen zoals in het eindverslag ontgrenzen en verbinden vertalen naar de werksituatie. Alsook methodiek zelfevaluatie en monitoring ontwikkelen en implementeren.
- 5. Continueren doorgaande lijn PO-VO (10-14) en ontwikkelen doorgaande lijn VO-mbo/ arbeidsmarkt (14-18)*  
Het verstevigen van de samenwerking met het po en het mbo. Het benutten van de kansen die de gemeentelijke transformatie biedt voor leerlingen die naar vervolgopleiding en arbeid uitstromen.

Ten tijde van het samenstellen van dit schoolondersteuningsprofiel formuleert de CSG Jan Arentsz haar ambities als volgt:

Allereerst is het de ambitie van de CSG Jan Arentsz om geheel te gaan voldoen aan de kwaliteitseisen, die aan de basis- en lichte ondersteuning, zoals weergegeven in bijlage 1, mogen worden gesteld.

Andere ambities in het kader van passend onderwijs zijn de volgende.

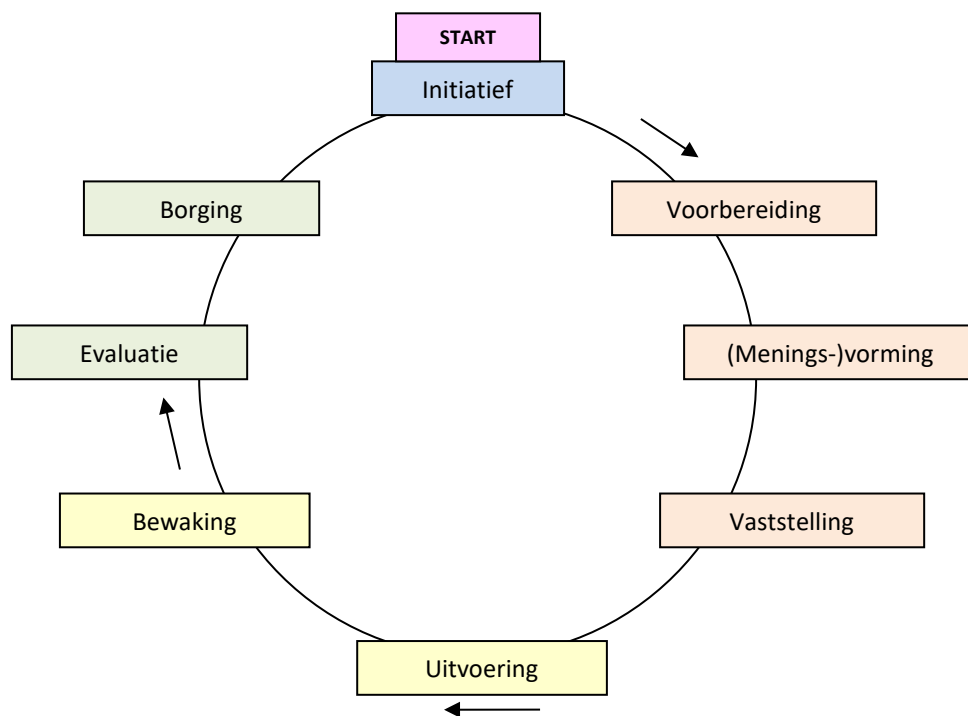
- Leerlingen moeten hun eigenheid kunnen bewaren. Extra hulp bieden zonder stempel of label.
- Het werk wordt zoveel mogelijk gedaan vanuit de eigen groep, de sociale context.

### 12.3 Meerjarenbeleidsplan Ondersteuning

De CSG Jan Arentsz hanteert verder een meerjarenbeleidsplan met betrekking tot de uitwerking van de ambities en de ontwikkeling van andere aspecten van de leerlingondersteuning. Hierin wordt voor de looptijd van dit document (2016-2018) aangegeven welke thema's in ontwikkeling zullen worden genomen en welke fasering daarbij wordt nagestreefd.

De fasering van de thema's is afgeleid van de beleidscyclus, zodat systematisch en structureel aandacht wordt besteed aan de belangrijke onderdelen daarvan.

De volgende beleidscyclus (globaal weergegeven) wordt gehanteerd:



#### 12.4 Jaarplan

Om de ontwikkeling van de ondersteuning goed te kunnen aansturen en bewaken hanteert de school jaarplannen.



## Hoofdstuk 13 Inzet van middelen

### 13.1 Inleiding

Ieder bestuur krijgt de beschikking over middelen ten behoeve van het realiseren van lichte en extra ondersteuning. De monitoring van de doelmatige en efficiënte inzet van deze middelen wordt ten tijde van het opstellen van dit schoolondersteuningsprofiel nog ontwikkeld in de 'Werkgroep Zelfevaluatie'. Gedacht dient te worden aan het volgende.

In het reguliere voortgezet onderwijs gelden de volgende criteria voor de inzet van de extra middelen voor lichte en extra ondersteuning:

- De middelen worden gericht ingezet voor directe begeleiding van de leerlingen met een extra-ondersteuningsbehoefte.
- De middelen worden ingezet voor de directe ondersteuning van de leerkracht/school ten aanzien van pedagogische en didactische vaardigheden met betrekking tot de leerling die extra ondersteuning behoeft. (bijvoorbeeld in de vorm van coaching, cursussen, trainingen, co-teaching, enzovoort);
- De middelen worden ingezet voor specifieke materialen ten behoeve van de leerlingen met een extra ondersteuningsbehoefte werkgroep monitoring en zelfevaluatie op scholen

### 13.2 Inzet van middelen voor lichte ondersteuning

Sinds het huidige schooljaar 2016-2017 wordt er niet meer gewerkt met leerlinggebonden gelden voor lwoo. Iedere vmbo-leerling kan in aanmerking komen voor lichte ondersteuning. Bij sommige brugklasleerlingen wordt dit duidelijk wanneer de warme overdracht vanuit het basisonderwijs plaatsvindt. Bij een groot aantal leerlingen blijkt lopende het schooljaar dat zij hier behoefte aan hebben.

Omdat tijdens de plaatsing niet altijd duidelijk is wat de lichte ondersteuningsbehoefte is, worden leerlingen in eerste instantie geplaatst in een setting, die recht doet aan de te verwachten ondersteuningsbehoefte.

Op dit moment dient bij inzet van middelen voor lichte ondersteuning aan leerlingen die dat nodig hebben aan het volgende aanbod aan de betrokken leerlingen te worden gedacht:

- Klassenverkleining (voornamelijk in de beroepsgerichte leerwegen).
- Ondersteunende lessen naast de reguliere lessen. Deze lessen zijn gericht op plannen en organiseren, begrijpend lezen en rekenen/wiskunde. Leerlingen worden voorgedragen door de vakdocenten (NE en WI) en/of door de mentor.

### 13.3 Inzet middelen extra ondersteuning

Scholen ontvangen een beschikking voor de toewijzing van zware ondersteuningsmiddelen voor extra ondersteuning. Deze beschikking is onder voorbehoud dat het samenwerkingsverband voldoende middelen beschikbaar heeft voor de doorbetaling van de zware ondersteuningsmiddelen.

Ter uitvoering van de extra ondersteuning heeft de school een kaderplan trajectvoorziening ingediend. Dit kaderplan is getoetst aan de regels en de criteria voor toewijzing zware ondersteuningsmiddelen, zoals uitgewerkt in de nadere regels bij de toewijzing zware ondersteuningsmiddelen van het Samenwerkingsverband vo/vso Noord-Kennemerland.

Gelet op de werkwijze en de aard van de financiering van de zware ondersteuningsbekostiging door het ministerie van OCW wordt de omvang van de te betalen middelen 2 maal per jaar in oktober en april betaald.

De school legt onder andere verantwoording af aan het schoolbestuur en aan het samenwerkingsverband over de gerealiseerde doelen vanuit het kaderplan door middel van:

- het verlenen van medewerking aan de begeleiding en evaluatie door (leden van) het team passend onderwijs;
- het gebruik van de door het samenwerkingsverband verstrekte formats bij het kaderplan en het medewerking verlenen aan de in januari 2016 afgeronde zelfevaluatiemethodiek en tevredenheidsvragenlijsten;
- het zodanig inrichten van de administratie dat de accountant de onder het kopje 'doelmatige inzet zware ondersteuningsmiddelen' opgenomen vereisten kan controleren.

Elk schooljaar wordt het verdeelmodel herzien. Na goedkeuring door het bestuur zullen de middelen op basis van het herziene verdeelmodel worden verleend.

## Hoofdstuk 14 Afsluiting

De ondersteuning van leerlingen, die daar behoefte aan hebben, is geen statisch geheel. De school is voortdurend bezig om in te spelen op nieuwe ontwikkelingen en om deze belangrijke taak te optimaliseren. Deze ontwikkeling van de ondersteuning geschiedt systematisch en planmatig, waarbij ook tussentijds nieuwe zaken worden ingevoegd.

Rest ons de hoop en verwachting uit te spreken dat de beide delen van dit ondersteuningsplan een positieve bijdrage zullen leveren aan de inhoud en vormgeving van de ondersteuning en aan de motivatie van alle betrokken uitvoerders: de leerling staat centraal en dient er beter van te worden!

Ondersteuning mag geen toeval zijn! Het is een essentieel onderdeel van de school en waard om er maximale aandacht aan te besteden.

C. Bood, vestigingsdirecteur Langedijk

November 2016

# Bijlagen

## Bijlage 1 Overzicht basis- en lichte ondersteuning CSG Jan Arentsz

### Opmerking vooraf

- Als in onderstaand schema het kruisje in de kolom 'In ontwikkeling' uiterst rechts is geplaatst, dan betekent dat dat de ontwikkeling als in een vergevorderd stadium is.
- Asterisken (\*), die vóór de aspecten staan, geven aan dat dit aspect in ieder geval aanwezig moet zijn als de school lwoo-leerlingen heeft (lichte ondersteuning biedt).

Aspecten		In ontwikkeling	Aanwezig
<b>1 Beleid met betrekking tot passend onderwijs</b>			
a*	De school heeft de intentie om leerlingen met een (extra) ondersteuningsbehoefte in principe aan te nemen, mits het ondersteuningsaanbod toereikend kan zijn		x
b	De school meet minimaal één keer per twee jaar de tevredenheid van leerlingen en ouders/verzorgers		x
c*	De school bepaalt jaarlijks hoe de ondersteunings-, zware en LWOO-ondersteuningsmiddelen worden ingezet		x
d*	De school legt verantwoording af over de inzetten van zorg-, zware- en LWOO-ondersteuningsmiddelen (verantwoording begroting/jaarverslag)		x
e*	De school evalueert jaarlijks het rendement van geboden ondersteuning en gebruikt de conclusie als input voor het ondersteuningsbeleid	x	
f*	Middelen, die toegekend zijn voor ondersteuning, worden daarvoor ingezet	x	
<b>2 Passende begeleiding</b>			
a*	De school brengt onderwijsbehoeften in kaart door het verzamelen van informatie uit overdrachtsgegevens, warme overdracht en gesprek met de ouders	x	
b*	De school voorziet in op maat gemaakte onderwijsarrangementen voor leerlingen die dat nodig hebben		x
c*	De school werkt met groepshandelingsplannen met een vaste structuur		x
d*	De school stelt indien nodig een individueel OPP op voor leerlingen met extra ondersteuning		x
e*	Groepshandelingsplannen en OPP's bevatten handelingsgerichte, direct toepasbare adviezen	x	
f*	De school werkt planmatig met groepshandelingsplannen		x
g*	De school beschikt over een goed functionerend leerling volg systeem (LVS) waarin de ondersteuning wordt vastgelegd	x	
h*	Docenten en mentoren voeren leerlinggegevens m.b.t. onderwijsresultaten, sociaal-emotionele ontwikkeling en andere relevante informatie structureel in het LVS	x	
i	Minimaal twee keer per jaar vinden leerlingbesprekingen plaats op basis van deze individuele informatie en m.b.t. groepssituaties		x
j	De school stelt de informatie over onderwijsbehoeften van leerlingen ter beschikking van professionals, waarmee wordt samengewerkt.		x
k*	De mentor stelt informatie over onderwijsbehoeften van leerlingen structureel beschikbaar aan medewerkers die hiervan op de hoogte dienen te zijn	x	
l	De school beschikt over goed getrainde mentoren die in staat zijn adequaat te signaleren en te interveniëren (binnen hun taakstelling)	x	
m	De school maakt gebruik van (eventueel externe) specialisten als het gaat om extra ondersteuning		x
n*	De school zet externe zorgpartners preventief in ten behoeve van een vroegtijdige signalering, zodat eerder lichte ondersteuning kan worden ingezet	x	
o	Voor speciale onderwijsbehoeften schakelt de school zo nodig diagnostische expertise van buiten de school in		x
<b>3 De continuïteit van de passende begeleiding</b>			
a	De verantwoordelijkheid voor de continuïteit van de ondersteuning is ondergebracht bij één of meer functionarissen		x
b	Begeleidingsgegevens (al vanaf het bao) worden vastgelegd in het leerlingvolgsysteem	x	
c	De school participeert in de overgangsprocedures bao/vo zoals afgesproken		x
d	De school participeert in de overgangsprocedures vo/mbo zoals afgesproken		x
e	De school heeft afspraken over hoe de 'warme overdracht' wordt vastgelegd		x
<b>Aspecten</b>		<b>In</b>	<b>Aanwezig</b>

		ontwikkeling	
<b>4 Basisondersteuning voorziet in opvang van leerlingen met een algemene hulpvraag</b>			
a*	De school verzorgt leerwegondersteuning (lwo)		x
b	De school vangt leerlingen met een pro-beschikking op in het vmbo met eventueel een lwoo-beschikking		x
c	De school biedt leerwerktrajecten	Nvt	Nvt
d	De school beschikt over een onderwijsaanbod voor hoogbegaafden		x <sup>4</sup>
e	De school werkt met het doorstartconvenant Samenwerkingsverband		x
f	De school biedt schoolloopbaanbegeleiding		x
g	De school heeft een verzuimcoördinatie en -registratie		x
<b>5 Differentiatie en competenties docenten</b>			
a*	Mentoren zijn in staat te bepalen wanneer basisondersteuning niet meer toereikend is	x	
b*	Docenten kunnen reflecteren op eigen handelen en op grond van reflectie bijstellen		x
c*	Docenten zijn in staat handelingsgerichte leerlingbesprekingen te voeren	x	
d*	Docenten zijn in staat handelingsgerichte gesprekken met ouders en collega's te voeren	x	
e*	Docenten betrekken ouders bij de onderwijsondersteuning	x	
f*	Docenten reageren op signalen van leerlingen en/of ouders door zelf actie te ondernemen of door de signalen door te spelen		
g*	Docenten kunnen beperkingen van leerlingen vertalen in behoeften en daar de vereiste ondersteuning aan koppelen	x	
h*	Docenten maken zo nodig aanpassingen in de lessen		x
i*	Er wordt door de docenten tijdens de lessen gedifferentieerd op grond van:		
	. Docenten kunnen differentiëren naar tempo en niveau		x
	. Speciale psychologische of sociaal-emotionele kenmerken	x	
	. Een meer of minder dan gemiddelde intelligentie		x
	. Verschillende leerstijlen	x	
j	Gedifferentieerde onderwijsprogramma's zijn beschikbaar in het vakwerkplan	x	
k	Onderwijsprogramma's voor leerlingen met fysieke beperkingen:		
	. Goed ingerichte Elektronische Leer Omgeving (ELO)	x	
	. Aangepaste onderwijskundige leer- en hulpmiddelen		x
	. Aangepast rooster		x
	. Beperkte lokaalwisseling		x <sup>5</sup>
	. Ruimte voor verrichten van medische handelingen		x <sup>6</sup>
<b>6 Expertise op het gebied van deskundigheid, materialen en omgeving</b>			
a*	De school besteedt structureel aandacht aan de competenties van docenten en begeleiders in relatie tot de ondersteuningsproblematiek die speelt	x	
b*	Er is binnen de school een cultuur waarin professionaliteit met elkaar gedeeld wordt (intervisie)	x	
c*	Docenten kunnen extra aandacht besteden aan leerlingen met speciale onderwijsbehoeften		
d*	Het ondersteuningsteam heeft expertise in:	x	
	. Handelingsgericht werken	x	
	. Individueel ontwikkelingsperspectief	x	
	. Individuele leerlijnen	x	
e*	Er is een teamaanpak op gedrag in de klassen- en vrije situatie		x
f	Binnen school is kennis over onderwijszorgvoorzieningen in regio Samenwerkingsverband		
g	Bekwaamheid/kennis van docenten wordt op peil gehouden voor wat betreft:	x	
	. Signaleren speciale onderwijsbehoeften voor leren en gedrag	x	
	. Kennis en aanpak dyslexie	x	
	. Kennis en aanpak dyscalculie	x	
	. Kennis en aanpak AD(H)D	x	
	. Kennis en aanpak ASS	x	

<sup>4</sup> Alleen op de vestiging havo/vwo in Alkmaar.

<sup>5</sup> Alleen op de vestiging Langedijk zijn beperkte mogelijkheden.

<sup>6</sup> Geen speciaal daarvoor ingerichte ruimte, in voorkomende gevallen wordt ad hoc een oplossing gezocht.

. Kennis en aanpak faalangst			x
Aspecten		In ontwikkeling	Aanwezig
h	Binnen school is kennis over gedragsontwikkelingsstoornissen en gedragsproblemen		x
i	Binnen school is kennis over onderwijsachterstanden andere culturen	Nvt	Nvt
j	Er zijn programma's gericht op vergroten van sociale vaardigheden		x
k*	Er zijn programma's gericht op vergroten van studievaardigheid		x
l	Trainingen en andere ondersteuning zijn beschikbaar:		
	. Faalangst-reductie training		x
	. Weerbaarheidstraining/assertiviteitstraining	x	
	. Dyslexie-ondersteuning (r.t.)		x
	. Dyscalculie-ondersteuning (r.t.)	x	
	. Inzet externe coaches		x
m	Leerlingen met speciale onderwijsbehoeften kunnen gebruik maken van een eigen plek		x
n	Er is voor mentoren en docenten tijd beschikbaar van het Multidisciplinaire Overleggen (MDO's)		x <sup>7</sup>
o	Leerlingen krijgen de gelegenheid elkaar te helpen		x
p	De school heeft expertise m.b.t. de volgende moeilijke doelgroepen:		
	. Leerlingen die voortdurend drugs gebruiken		x
	. Leerlingen met een schoolfobie/zware blokkade om op school te komen		x
	. Leerlingen die een bedreiging zijn voor de veiligheid		x
	. Leerlingen die blijven spijbelen		x
	. Hoogbegaafde onderpresteerders	x	
	. Leerlingen in het praktijkonderwijs met frequent optredende, ernstige gedragsproblemen	Nvt	Nvt
q	. Leerlingen met ASS (stoornis in het autistische spectrum) met een ondersteuningsbehoefte, waaraan het regulier onderwijs niet aan kan voldoen, maar die ook niet verwezen kunnen worden naar het vso omdat het onderwijsaanbod daar tekort schiet		x
r	De school heeft een werkend protocol voor medische handelingen		x <sup>8</sup>
<b>7 Samenwerking externen met betrekking tot ondersteuning en zorg</b>			
a	De school werkt met een Extern Ondersteunings Team (EOT) en/of multidisciplinair overleg (MDO-t)		x
b	De doelstellingen van en de procedures rond het EOT en/of MDO zijn voor alle medewerkers duidelijk		x
c	Het beleid rond het EOT en/of MDO is vastgelegd in een beleidsdocument (ondersteuningsplan)		x
d	De school participeert in het vmbo/mbo-overleg		x
e	De school participeert in het vo/mbo Project		x
f	De school maakt gebruik van vavo		x
g	De school kent samenwerking met het hbo		x
h	De school kent samenwerking met de universiteit		x
i	De school werkt samen met de voorzieningen van het samenwerkingsverband (Expertisecentrum Onderwijs (ECO))		x
j	De wijze van samenwerking met de ouders van leerlingen, die extra zorg en ondersteuning behoeven, is beschreven	x	
k	Ouders kunnen problemen m.b.t. de zorgplicht aankaarten bij de Medezeggenschapsraad: procedures zijn opgenomen in het reglement van de MR		x <sup>9</sup>
l	De school kent een klachtenprocedure		x
m	Arbitragezaken worden voorgelegd aan de geschillencommissie Passend Onderwijs, waarbij het bestuur van de school is aangesloten		x

<sup>7</sup> Dit betreft alleen het interne ondersteuningsteam.

<sup>8</sup> Tot op BHV-niveau (Bedrijfs Hulp Verlening). In specifieke gevallen dient vooroverleg gepleegd te worden.

<sup>9</sup> Conform de reguliere klachtenregeling van de school.

Aspecten		In ontwikkeling	Aanwezig
<b>8 Veilige school</b>			
a	Er is een programma voor een veilig klimaat		x
b	De school heeft de volgende voorzieningen in het kader van een veilig schoolklimaat:		
	. Pestprotocol		x
	. Vertrouwenspersoon		x
	. Meldcode kindermishandeling en huiselijk geweld		x
	. Gezamenlijke afspraken en gedragscodes voor docenten		x
	. Verzuimprotocol		x
c	De school zorgt voor fysieke toegankelijkheid		x
d	De school is bereid om in verband met fysieke beperkingen aanpassingen te realiseren		x



## Bijlage 2 Overlegsituaties Ondersteuning

Onder voorzitterschap van de ondersteuningscoördinator						
Naam overleg	Deelnemers	Status	Inhoud	Frequentie	Besluitvorming	Verslag
<b>Leerling-bespreking</b>	<ul style="list-style-type: none"> <li>▪ Afdelingsleider</li> <li>▪ Mentor</li> <li>▪ Docententeam</li> <li>▪ Ondersteunings-coördinator (op afroep)</li> </ul>	<ul style="list-style-type: none"> <li>▪ Informerend</li> <li>▪ Adviserend</li> </ul>	<ul style="list-style-type: none"> <li>▪ Vergaren van informatie m.b.t. gedragsontwikkeling en leervorderingen</li> <li>▪ Vaststellen onderwijsbehoefte d.m.v. hulpvraag</li> <li>▪ Afstemming in docententeam</li> </ul>	<ul style="list-style-type: none"> <li>▪ Vier maal per jaar</li> </ul>	<ul style="list-style-type: none"> <li>▪ Consensus</li> </ul>	<ul style="list-style-type: none"> <li>▪ Opgesteld door: mentor / afdelingsleider</li> <li>▪ Uitgereikt aan: Zaken betreffende individuele leerlingen worden opgenomen in het leerlingendossier</li> <li>▪ Toegankelijk voor: deelnemers</li> </ul>

Onder voorzitterschap van de ondersteuningscoördinator						
Naam overleg	Deelnemers	Status	Inhoud	Frequentie	Besluitvorming	Verslag
<b>Intern ondersteunings-team (IOT)</b>	<ul style="list-style-type: none"> <li>▪ Ondersteuningscoördinator</li> <li>▪ Counselor</li> <li>▪ Orthopedagoog</li> <li>▪ Remedial Teacher</li> <li>▪ Dyslexiebegeleider</li> <li>▪ Ambulante begeleider</li> <li>▪ Teamleider (op afroep)</li> <li>▪ Docent (op afroep)</li> </ul>	<ul style="list-style-type: none"> <li>▪ Informerend</li> <li>▪ Meningsvormend</li> <li>▪ Adviserend</li> <li>▪ Besluitvormend op uitvoeringsniveau</li> </ul>	<ul style="list-style-type: none"> <li>▪ Voorbereiden MDO</li> <li>▪ Organisatorische zaken betreffende leerlingbegeleiding</li> <li>▪ Ondersteunings- en zorgstructuur</li> <li>▪ Individuele leerlingzaken</li> </ul>	<ul style="list-style-type: none"> <li>▪ Wekelijks</li> </ul>	<ul style="list-style-type: none"> <li>▪ Consensus</li> </ul>	<ul style="list-style-type: none"> <li>▪ Opgesteld door: ondersteuningscoördinator</li> <li>▪ Uitgereikt aan: afdelingsleiders</li> <li>▪ Toegankelijk voor: directie</li> </ul>

Onder voorzitterschap van de ondersteuningscoördinator						
Naam overleg	Deelnemers	Status	Inhoud	Frequentie		Verslag
<b>Ketenoverleg</b>	<ul style="list-style-type: none"> <li>▪ Ondersteuningscoördinator.</li> <li>▪ Teamleiders/directielid.</li> <li>▪ Counselor.</li> <li>▪ J&amp;G -coach</li> <li>▪ Jeugdarts GGD.</li> <li>▪ Leerplichtambtenaar.</li> <li>▪ Politie. (op afroep)</li> </ul>	<ul style="list-style-type: none"> <li>▪ Informerend</li> <li>▪ Meningsvormend</li> <li>▪ Adviserend</li> <li>▪ Besluitvormend op uitvoeringsniveau</li> </ul>	<ul style="list-style-type: none"> <li>▪ Voorbereiden MDO</li> <li>▪ Organisatorische zaken betreffende leerlingbegeleiding</li> <li>▪ Ondersteunings- en zorgstructuur</li> <li>▪ Individuele leerlingzaken</li> </ul>	<ul style="list-style-type: none"> <li>▪ Wekelijks</li> </ul>	<ul style="list-style-type: none"> <li>▪ Consensus</li> </ul>	<ul style="list-style-type: none"> <li>▪ Opgesteld door: ondersteuningscoördinator</li> <li>▪ Uitgereikt aan: afdelingsleiders</li> <li>▪ Toegankelijk voor: directie</li> </ul>

Onder voorzitterschap van de ondersteuningscoördinator						
Naam overleg	Deelnemers	Status	Inhoud	Frequentie		Verslag
<b>Multidisciplinair overleg</b>	<ul style="list-style-type: none"> <li>▪ Ondersteuningscoördinator</li> <li>▪ Mentor</li> <li>▪ Afdelingsleider</li> <li>▪ Ouders</li> <li>▪ Leerling</li> <li>▪ Externe betrokkenen.</li> </ul>	<ul style="list-style-type: none"> <li>▪ Besluitvormend op uitvoeringsniveau</li> <li>▪ Adviserend</li> </ul>	<ul style="list-style-type: none"> <li>▪ Vaststellen ondersteuningsbehoefte</li> <li>▪ Afstemmen met betrokkenen</li> <li>▪ Nabewerking ondersteuningsteam</li> </ul>	<ul style="list-style-type: none"> <li>▪ Zo vaak als nodig</li> </ul>	<ul style="list-style-type: none"> <li>▪ Consensus</li> </ul>	<ul style="list-style-type: none"> <li>▪ Opgesteld door: ondersteuningscoördinator</li> <li>▪ Uitgereikt aan: verslag aan alle betrokken deelnemers ondersteuningsteam, ouders en leerling. Zaken betreffende individuele leerlingen worden opgenomen in het leerlingendossier</li> <li>▪ Toegankelijk voor: schoolleiding, mentoren en deelnemers ondersteuningsteam</li> </ul>

Onder voorzitterschap van de consulent passend onderwijs						
Naam overleg	Deelnemers	Status	Inhoud	Frequentie		Verslag
<b>Multidisciplinair overleg Toewijzing (MDO-T)</b>	<ul style="list-style-type: none"> <li>▪ Ondersteuningscoördinator</li> <li>▪ Mentor</li> <li>▪ Afdelingsleider</li> <li>▪ Ouders</li> <li>▪ Leerling</li> <li>▪ Externe betrokkenen</li> <li>▪ Consulent Samenwerkingsverband</li> <li>▪</li> </ul>	<ul style="list-style-type: none"> <li>▪ Besluitvormend op uitvoeringsniveau</li> <li>▪ Adviserend</li> </ul>	<ul style="list-style-type: none"> <li>▪ Vaststellen ondersteuningsbehoefte en onderwijsbehoefte</li> <li>▪ Afstemmen met betrokkenen</li> </ul>	<ul style="list-style-type: none"> <li>▪ Zo vaak als nodig</li> </ul>	<ul style="list-style-type: none"> <li>▪ Consensus</li> </ul>	<ul style="list-style-type: none"> <li>▪ Opgesteld door: ondersteuningscoördinator, afdelingsleider</li> <li>▪ Uitgereikt aan: verslag aan alle betrokken deelnemers ondersteuningsteam, ouders en leerling. Zaken betreffende individuele leerlingen worden opgenomen in het leerlingendossier</li> <li>▪ Toegankelijk voor: schoolleiding, mentoren en deelnemers ondersteuningsteam</li> </ul>

### Bijlage 3 Arrangement extra ondersteuning

	Extra ondersteuning Langedijk	Extra ondersteuning Alkmaar havo/atheneum	Extra ondersteuning Alkmaar vmbo
<b>Doelgroep</b>	Zowel LGF-leerlingen als leerlingen met extra ondersteuningsbehoefte	Leerlingen met een extra ondersteuningsbehoefte	Zowel LGF-leerlingen als leerlingen met extra zorgbehoefte
<b>Capaciteit</b>	25	20	20
<b>Doelstellingen</b>	<ul style="list-style-type: none"> <li>• Extra (individuele) ondersteuning op gebied schoolse vaardigheden (door schoolbegeleider).</li> <li>• Extra (individuele) ondersteuning op sociaal-emotioneel vlak (door orthopedagoog, leerlingbegeleider)</li> <li>• Gebruik Optimaal Speciaal Lokaal voor pauzeren, time-out, evt. toetsen maken.</li> <li>• Functioneren als expertisecentrum voor docenten.</li> <li>• Trainingen bieden (bijvoorbeeld faalangstreductietraining).</li> <li>• Begeleiding/screening dyslexie &amp; dyscalculie.</li> <li>• Ondersteuning op maat bieden.</li> </ul>	<ul style="list-style-type: none"> <li>• Extra (individuele) ondersteuning op gebied planning/organisatie (door pedagogisch onderwijsassistent of door middel van studiebegeleidingsklas).</li> <li>• Extra (individuele) ondersteuning op sociaal-emotioneel vlak (door intern en ambulant begeleider, pedagogisch onderwijsassistent).</li> <li>• Gebruik studiezaal voor time-out.</li> <li>• Ondersteuning voor docenten door pedagogisch onderwijsassistent.</li> <li>• Aanpassingen voor individuele leerlingen organiseren (maatwerk).</li> </ul>	<ul style="list-style-type: none"> <li>• Extra (individuele) ondersteuning op gebied schoolse vaardigheden. (doorschoolbegeleider)</li> <li>• Extra (individuele) ondersteuning op sociaal-emotioneel vlak. (door interne begeleiders)</li> <li>• Gebruik Time Out Lokaal voor pauzeren, time-out, eventueel toetsen maken, leerlinggesprekken.</li> <li>• Functioneren als expertisecentrum voor docenten.</li> <li>• Ondersteuning op maat bieden.</li> <li>• Begeleiding/screening dyslexie &amp; dyscalculie.</li> <li>• Lwoo-screening.</li> </ul>
<b>Beschikbare materialen</b>	<ul style="list-style-type: none"> <li>• Computers.</li> <li>• Afsprakenbord.</li> <li>• Specifieke methodes/materialen.</li> <li>• Orthotheek.</li> </ul>	<ul style="list-style-type: none"> <li>• Computers.</li> </ul>	<ul style="list-style-type: none"> <li>• Computers.</li> <li>• Afsprakenbord.</li> <li>• Specifieke methodes/materialen.</li> </ul>
<b>Ruimtelijke omgeving</b>	<ul style="list-style-type: none"> <li>• Optimaal Speciaal Lokaal. (speciaal ingericht lokaal)</li> </ul>	<ul style="list-style-type: none"> <li>• Studiezalen.</li> </ul>	<ul style="list-style-type: none"> <li>• Interne Time Out lokaal.</li> </ul>
<b>Deskundigheid</b>	<ul style="list-style-type: none"> <li>• Trajectbegeleider, orthopedagoog en zorgcoördinator.</li> <li>• Leerlingbegeleider/counselor.</li> <li>• Remedial teacher.</li> </ul>	<ul style="list-style-type: none"> <li>• Intern begeleider,</li> <li>• Ondersteuningscoördinator</li> <li>• Counselor</li> <li>• Remedial teacher</li> <li>• orthopedagoog</li> </ul>	<ul style="list-style-type: none"> <li>• Intern begeleider.</li> <li>• Ondersteuningscoördinator.</li> <li>• Dyslexiebegeleider.</li> </ul>
<b>Samenwerking met externe instanties</b>	<ul style="list-style-type: none"> <li>• School Maatschappelijk Werk. (De Wering)</li> <li>• GGD.</li> <li>• Leerplicht.</li> <li>• Politie.</li> </ul>	<ul style="list-style-type: none"> <li>• School Maatschappelijk Werk. (De Wering)</li> <li>• GGD.</li> <li>• Leerplicht.</li> <li>• Bureau Jeugdzorg.</li> <li>• Politie (op afroep).</li> </ul>	<ul style="list-style-type: none"> <li>• School Maatschappelijk Werk. (De Wering)</li> <li>• GGD.</li> <li>• Leerplicht.</li> <li>• Bureau Jeugdzorg.</li> <li>• Politie.</li> </ul>

## Bijlage 4 Meerjarenplanning 2017-2019 Ondersteuning

Onderwerp	Omschrijving	Activiteiten	15-16	16-17	17-18
<b>Begeleidingsproces cyclisch opzetten</b>	<ul style="list-style-type: none"> <li>• Verdelen van jaar in meerdere periodes waarbinnen begeleiding plaatsvindt planmatig plaatsvindt op basis van doelen, evaluatie enz.</li> </ul>	<ul style="list-style-type: none"> <li>• Verdelen van het jaar in periodes van 8 weken afgestemd op jaar-agenda</li> </ul>	x	x	x
		<ul style="list-style-type: none"> <li>• Instellen van wisselweek</li> </ul>	x	x	x
		<ul style="list-style-type: none"> <li>• Afstemmen van ondersteuningsactiviteiten op deze periodes</li> </ul>	x	x	x
<b>Mentorgesprekken</b>	<ul style="list-style-type: none"> <li>• Mentorgesprekken functioneren als vaste schakel tussen begeleiding en</li> </ul>	<ul style="list-style-type: none"> <li>• Start mentorgesprekken volgens nieuw model als Pilot op Umbriëlaan en in TL.</li> <li>• Doorvoeren mentorgesprekken binnen Havo en VWO</li> </ul>	x	x	
<b>Trajectbegeleiding</b>	<ul style="list-style-type: none"> <li>• Optimaliseren trajectbegeleiding in het algemeen</li> <li>• Uitwerken opvang met beperkte begeleidende taken en taken die een meer complexere/diepgaandere aanpak nodig hebben</li> <li>• UB samenwerking met Focus verder uitbouwen</li> </ul>	<ul style="list-style-type: none"> <li>• Gebruik van de trajectruimte op beide locaties en eventueel bijstellen bezetting.</li> <li>• Inzet medewerkers in verschillende functieniveau's afstemmen op beleid SOVON.</li> <li>• Formuleren van eisen aan de nieuwbouw in het kader van begeleiding.</li> <li>• Verbeteren registratie waardoor planmatig handelen meer zichtbaar gemaakt kan worden.</li> <li>• Aanmeldingsprocedure voor trajectgroep/extra ondersteuning verder uitwerken en verblijfstijd periodiseren.</li> <li>• Evaluatie en aanpassing tijdelijke plaatsing trajectruimte voor leerlingen zonder OPP</li> </ul>	x   x  x x	x  x x x x	x     x

## Bijlage 5 Lijst met afkortingen

ADHD	Attention Deficit/Hyperactivity Disorder (aandachts-tekort-stoornis met of zonder hyperactiviteit)
ASS	Autisme Spectrum Stoornis
bao	basisonderwijs
EMOVO	Elektronische Monitor en Voorlichting (instrument om de gezondheid en leefstijl van jongeren in het voortgezet onderwijs te volgen)
(G)GGD	(Gewestelijke of Gemeenschappelijke) Gemeentelijke Gezondheids Dienst
GGZ	Geestelijke Gezondheids Zorg
CITO	Centraal Instituut voor Toetsontwikkeling
CJG	Centrum voor Jeugd en Gezin
CvT	Commissie van Toewijzing
ELO	Elektronische Leer Omgeving
Hbo	hoger beroeps onderwijs
HGW	Handelings Gericht Werken
IOT	Intern Ondersteunings Team
IQ	Intelligentie Quotiënt
J&G-coach	Jeugd- & Gezinscoach
lwoo	leerwegondersteunend onderwijs
lvs	leerling volg systeem
mbo	middelbaar beroeps onderwijs
mdo	multidisciplinair overleg
mdo-t	multidisciplinair overleg-toewijzing speciaal onderwijs of bovenschoolse voorziening
NAW	Naam Adres Woonplaats
NIO	Nederlandse Intelligentietest voor Onderwijsniveau
OB	Onderbouw
OKR	onderwijskundig rapport
OOGO	Op overeenstemming gericht overleg
OOM	onderwijs op maatvoorziening



OPDC	Orthopedagogisch en Didactisch Centrum
OPP	Onderwijs Perspectief Plan
OSO	Overstap Service Onderwijs document
OZA	Onderwijs Zorg Arrangement
pao	passend onderwijs
PDCA	Plan do check act
pro	praktijkonderwijs
REC	Regionaal Expertise Centrum
RIVM	Rijksinstituut voor Volksgezondheid en Milieu
ROC	Regionaal Opleidings Centrum
Rt	remedial teaching
Sbao	Speciaal basisonderwijs
Smw	School Maatschappelijk Werk
SOP	schoolondersteuningsprofiel
SOS	School en Onderwijs Service
SWV	samenwerkingsverband
TBV	toewijzing bovenschoolse voorziening
TLV	Toelaatbaarheidsverklaring
TVIA	Toewijzing voor individueel arrangement
TOM	Trajecten op maat
vavo	voortgezet algemeen volwassenen onderwijs
vmbo	voortgezet middelbaar beroeps onderwijs
vo	voortgezet onderwijs
vso	voortgezet speciaal onderwijs
WMO	Wet Maatschappelijke Ondersteuning